

נוער בשוליי החברה התופעה ודרכי ההתמודדות



מדיניות הטיפול בנוער בסיכון ובנוער מנותק בישראל :
אוכלוסיות יעד , מטרות , עקרונות ודרכי פעולה

כתב וערך : להב חיים

" אם רוצה אתה להרים אדם השקוע ברפש
ובבוץ , אל תחשוב שאפשר לך להישאר

מלמעלה ודי לך שאתה מושיט לו את ידך
. עליך לירד כולך למטה , אל תוך הרפש
והבוץ , כאן תפוס אותו בידיים חזקות
ומשוך אותו ואת עצמך אל האור. "

מתוך: "האור הגנוז"

למרטין בובר

עריכה לשונית : אמנון ששון
עיצוב והפקה : אלי שיש

מהדורה שישית מעודכנת ומתוקנת

תש"ס , 1999

תוכן העניינים

עמוד :

פתח דבר - מר אברהם עודד כהן , סמנכ"ל ומנהל מינהל חברה ונוער

א. רקע כללי : תופעת הנשירה והניתוק , משמעותה והשלכותיה

ב . נוער מנותק – הגדרה והיקף התופעה

ג. נוער בסיכון – הגדרה והיקף התופעה

ד. " מניתוק לשילוב " – מדיניות הטיפול בנוער בסיכון ובנוער מנותק

1. המנדט החברתי והמנדט החוקי לטיפול בנוער מנותק

2. אוכלוסיית היעד – הגדרה וסדר עדיפויות

3 . מטרות הפעולה בקידום נוער

4. עקרונות הפעולה בקידום נוער

ה . דרכי הפעלה ופעולה של שירותי קידום נוער ברשות מקומית

1. המערך הטיפולי - חינוכי -- העובד לקידום נוער

2. מערך התמיכה הארגוני -- היחידה לקידום נוער ברשות המקומית

3. מערך התמיכה המקצועי -- מערך ההנחיה וההדרכה בקידום נוער

ו. מבחר תכנים ותוכניות חינוכיות - טיפוליות לנוער מנותק

ז. מבחר נתונים על אוכלוסיית הנוער המטופלת ביחידות לקידום נוער

ח. סיכום

ט. מקורות

נספחים :

1. חוזר מנכ"ל- יישום חוק חינוך חנם לנוער מנותק

2. מבנה סל תשומות חינוכיות - טיפוליות לנוער מנותק

3. תרשים זרימה – לקבלת החלטות חינוכיות טיפוליות למדריך לקידום נוער

4 . פריסה ארצית של היחידות לקידום נוער בפיקוח מינהל חברה ונוער

מדינת ישראל משרד החינוך התרבות והספורט מינהל חברה ונוער

פתח דבר -

הטיפול בנוער המנותק תופס מקום מרכזי ומועדף בין יעדי הפעולה של מינהל חברה ונוער במשרד החינוך התרבות והספורט .

שני שיקולים עיקריים מנחים אותנו במתן עדיפות לאוכלוסיות הנוער המנותק המצוי מחוץ למסגרות החינוך הפורמליות . הראשון – הנחת היסוד , שלפיה הקשר של אוכלוסייה זו עם היחידה לקידום נוער ואנשיה הוא אולי הקשר האחרון עם הממסד החינוכי , ודרך צינור תקשורת זה עדיין ניתן להעביר אל האוכלוסייה את ערכי החברה ומסריה . השני – הנחת היסוד , שלפיה לאוכלוסייה זו יש פוטנציאל ויש סיכוי , אלא שנשללה ממנה ההזדמנות לממש פוטנציאל זה בצורה משמעותית .

הפרסום המוגש לכם בזה הוא פרי ניסיון רב שנים של תחום קידום נוער במינהל חברה ונוער - משרד התרבות והספורט . המסמך מכוון להציג את מדיניות המערכת ברמת המאקרו , תוך פירוט המטרות , העקרונות , דרכי הפעולה ותוכניות העבודה . במרכזה של מדיניות זו מוצבת המטרה לנסות ולשלב בני נוער אלה מחדש בתוך מערך הפעילות החינוכית-חברתית של בני גילם . לצורך השגת מטרה זו "עומד לצידם" של הנער והעובד לקידום נוער כל מערך השירותים החינוכיים , החברתיים והקהילתיים , שפיתח מינהל חברה ונוער עבור בני הנוער בישראל .

תמורות רבות חלו במשך השנים במדיניות משרד החינוך בטיפולו בנוער המנותק . הבולטת שבהן היא החלטת הנהלת המשרד בראשית 1992 להחיל את " חוק חינוך חנים " (תש"ט - 1949) גם על הנוער המנותק המצוי מחוץ למסגרות החינוך הפורמליות . החלטה היסטורית זו הינה המשך המגמה של משרד החינוך ללקיחת האחריות של משרד החינוך גם על " חצי הכוס הריקה " (הנוער המצוי מחוץ למערכת החינוך) , ולהשוואת המשאבים וההזדמנויות הניתנים לנוער המנותק לאלו הניתנים לכלל בני הנוער .

מאז החלה העלייה הגדולה מחבר המדינות ומאתיופיה (בתחילת שנות ה- 90) , משתתף המינהל במאמץ הכללי של כל המערכות לקליטת הנוער העולה. במסגרת זו עוסק גם תחום קידום נוער בהצלחה בפיתוחם של שירותים ייחודיים וייעודיים לנוער עולה בסיכון ולנוער עולה מנותק בתוך מערך השירותים הכללי של היחידות לקידום נוער .

אברהם עודד כהן
סמנכ"ל ומנהל מינהל חברה ונוער

א. רקע כללי : תופעת הנשירה והניתוק , משמעותה והשלכותיה

התופעה

הנשירה והניתוק של בני נוער בישראל מתוך מערך הלימודים הפורמליים המוצע להם על ידי מערכת החינוך , אינם תופעה חדשה . היא באה לידי ביטוי לאורך כל שנות קיומה של מדינת ישראל ואף לפני כן, מאז הקמתו של מוסד בית הספר כשירות של הקהילה והמדינה.

ההבדלים שנמצאו בהקשר לתופעה הינם בדרך כלל בהיקפה של הנשירה :

א. בקשר לגילאים שונים ; ב. בקשר למקומות שונים ; ג. בקשר לסוגי אוכלוסייה שונים .

כבר בשנת 1940 כתב ג'רום פארל , מנהל המחלקה לחינוך בממשלת המנדט הבריטי בארץ ישראל , תזכיר אל מר בן ציון מוסינזון – מנהל המחלקה לחינוך של הוועד הלאומי: " בית הספר העממי אינו כולל את כל התלמידים המבקשים ללמוד בו , וכך אינו מראה יעילות לגבי כל התלמידים המבקרים בבית הספר. בית הספר אינו מציע לתלמידיו הזדמנויות שונות ומגוונות , והדבר בא לידי ביטוי בקיצור ובצמצום הביקור בבית הספר " (הארכיון הציוני , J : 17 , 1940) .

תופעה זו לא נעלמה עם השנים והיא קיימת עד היום , אם כי היקפה הצטמצם בצורה ניכרת משנות ה - 40 ועד שנות ה - 90.

משמעותה

קיימת אוכלוסייה של בני נוער , שבגיל מסוים (ובכל מקרה , לפני שפוקעת הזכות ולפעמים החובה של ההימצאות במסגרת) עוזבת את כל האלטרנטיבות החינוכיות-לימודיות הפורמליות , שמדינת ישראל מציעה לבני הנוער.

השלכותיה

ח. אדלר (1981) , עומד על השלכותיו של מצב זה, שבו צעירים וצעירות בגיל ההתבגרות אינם משולבים אף באחד מן התפקידים שהחברה מועידה לבני גיל זה. לדבריו , השלכותיו של הניתוק מתבטאות בהעדר מגע וקשר עם מוסדותיה של החברה , דבר המשפיע על התפתחותם . בלא קשר של בני נוער הללו אל מוסדות החברה (בעיקר מוסדות החינוך) , אין החברה יכולה להנחיל להם את מורשתה החברתית-תרבותית .

או כפי שהוא מנסח זאת : " חוסר יכולת להנחיל את מסכת ערכי היסוד של החברה ואת קני המידה לשיפוט המקובלים בה , חוסר יכולת להקנות לבני נוער אלה יסודות אזרחיים , קשר למולדת ונורמות בסיסיות של יחסי אנוש " . לטענתו של אדלר , הניתוק החברתי , או החיים בשולי החברה , משפיעים על הדימוי העצמי או על הזהות העצמית , ומביאים לצמיחתו של ניכור כלפי החברה , ערכיה ומוסדותיה.

עזיבה זו את מערכת החינוך נעשית לפעמים מרצון , מתוך צורך לצאת לעולם העבודה ולעזור בפרנסת המשפחה , אך על פי רוב זו עזיבה מחוסר ברירה , בגלל אי יכולת להסתגל למה שמוצע על ידי המערכת ולהשתלב בו. בכל מקרה עזיבה זו יוצרת מצב שבו קיימות

בארץ שתי קבוצות של בני נוער . הקבוצה האחת כוללת את הלומדים, המנצלים את "התפריט" שהמדינה הכינה ומציעה להם, ואילו הקבוצה השנייה כוללת את שאינם מוצאים את מקומם בתוך "התפריט" המוצע ובתוך המערך הקיים .

הפתרונות

מאז הקמת המדינה עלתה בעיית הנשירה פעמים רבות לדיון ועיון במשרד החינוך . אך רק לקראת סוף שנות ה-60 ובתחילת שנות ה-70 התגבש התחלתו של פתרון בצורת הקמת השירות לטיפול בנוער רחוב בתוך הקהילה, תחילה בשם " השירות לחבורות נוער " ובהמשך (בשנת 1975) בשם " היחידה לקידום נוער " במסגרת אגף הנוער של משרד החינוך והתרבות .

את הקריאה הראשונה להקמת שירות מעין זה אנו מוצאים שנים רבות לפני כן – באמצע שנות ה-40 , במאמר שפרסם א. נדד (1945) במסגרת המוסד למען הילד והנוער – מכון סאלד' בנושא : " המלחמה בעזובת הנוער " . שם הוא קורא לראשונה להתמודד עם הבעיה בצורה שיטתית ומתמדת ובשני מישורים וכיווני פעולה .

1. למנוע נשירה – על ידי חובת לימוד כללית , שיפור בתי הספר הקיימים , התאמתם למנטליות ולדרישות של הלומדים וכו' .
2. להקים מנגנון מיוחד למלחמה בנגע גם בחוץ , לאחר שהנער נשר – על ידי טיפול בו בתוך סביבתו הטבעית , משפחתו וקהילתו .

תפיסה זו של אחריות כוללת של מערכת החינוך במדינה גם על "חצי הכוס הריקה" (מבחינת קבוצת בני הנוער המצוי מחוץ למערכת החינוך הפורמלי) היתה די חדשה אז וגם מאוד לא מקובלת . לפי התפיסה המנוגדת לה , לא כולם יכולים וצריכים ללמוד , ובאשר למי שאינו לומד, קיימות מערכות סוציאליות-תעסוקתיות שימצאו עבורו פתרון . תפיסה זו היתה מקובלת, עד סוף שנות ה-60 ועל פיה פעלה המערכת . השינוי , שחל לקראת סוף שנות ה-60 , הביא להקמת מערך של שירותים מחוץ לבית הספר ובתוך הקהילה להתמודדות עם תופעה זו של הנוער המנותק . מערך זה הוקם במסגרת המחלקה לחינוך משלים (לחינוך בלתי פורמלי) של מערכת החינוך , לימים מינהל חברה ונוער .

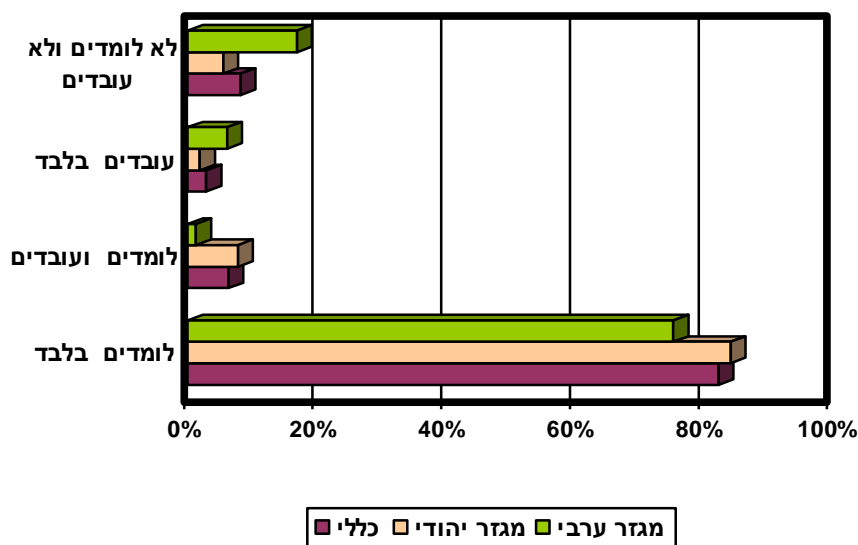
1. מוסד סאלד למען הילד והנוער הוקם בירושלים בדצמבר 1941, ומטרתו העיקרית היא ריכוז מידע ועריכת מחקרים בנושא הילד והנוער בארץ ישראל ופרסום מאמרים ומחקרים בנושא.

ב. נוער מנותק – הגדרה והיקף תופעה

במהלך השנים היו ניסיונות רבים לתאר בשמות שונים ובכינויים שונים את אוכלוסיית בני הנוער שנשרו והתנתקו ממסגרות החינוך שהחברה הועידה לבני גילם. בניסיונות אלו בלטו כינויים כגון: נוער חסר חינוך (בריל, 1941), ילדי הרחוב (אידלסון, 1956), נוער עזוב (איכהורן, 1932; פרנקנשטיין, 1947), נוער שוליים (פרנקנשטיין, 1947), נוער במצוקה (ועדת ראש הממשלה לילדים ובני נוער במצוקה, 1972; מלמד, 1984), נוער מנותק (מורס, 1967; דרי, 1979; אדלר, 1980; גוטליב, 1986).

ההגדרות הרבות והשונות הן ביטוי לבעייתיות הרבה בתפיסתה של התופעה ובניסיון לאבחן ולנתח אותה. אנשים שונים ממקצועות שונים השקיפו על התופעה מהיבטים ומזוויות שונות. יש שהתייחסו למאפייניה של התופעה ואחרים שהתייחסו לתוצאותיה. יש שהתמקדו בנסיבותיה ויש שהתייחסו לסיבותיה. ברוב המקרים, ההגדרות והכינויים ניסו לתאר את תופעת בני הנוער, המתקשים לתפקד במסגרות חינוכיות וחברתיות המקובלות על בני גילם, ונקלעים לתהליך של חיפושי דרך חילופי ים המביאים אותם בסופו של דבר לניתוק ולניכור מן המסגרות הנורמטיביות של בני גילם בפרט ושל החברה

התפלגות בני נוער גילאי 51 - 71 לפי תפקוד ומגזר (באחוזים)*



בכלל.

(* על פי השנתון הסטטיסטי, ל.מ.ס. 1998)

הנשירה של בני נוער (יהודים ולא יהודים) ממערכת החינוך הפורמלי מתרכזת כיום ברובה בשכבת הגיל 15 - 17 (לעתים רחוקות בשלבי "לימוד החובה" ובעיקר בשלבי ה"חינוך חנינם").

חלק מהנושרים פונים לעבודה בשילוב עם לימודים (חניכות , אקסטרני וכו') . על פי נתוני הלשכה המרכזית לסטטיסטיקה² (השנתון הסטטיסטי , 1998) , מצויים בקבוצה זו 6.3% משכבת הגיל 15 – 17 , בסה"כ 19,500 בני נוער . חלק אחר פונה לעבודה בלבד , בדרך כלל במפעלים קטנים ובעבודות לא מקצועיות, דבר שאינו מאפשר למידה תוך כדי עבודה – כפי שמחייב חוק החניכות . בקבוצה זו מצויים 2.9% משכבת בני הגיל, ובסה"כ 9,000 בני נוער .

חלק נוסף מנושרי מערכת החינוך אינם לומדים ואינם עובדים - הם מנותקים מכל מסגרת של חינוך ו /או עבודה . בקבוצה זו נמצאו בשנת 1997 8.2% משכבת בני הגיל, ובסה"כ 25,300 בני נוער ויהודים ולא יהודים .

יש לציין ששיעור גבוה מאוכלוסייה זו מצוי על גבול העבריינות ובסכנת הידרדרות לפשע, וכך מוגדרת אוכלוסייה זו בדוח מבקר המדינה 31 (1980) : " כאשר בני הנוער אינם מחפשים עוד מסגרת לימודים חלופית כלשהי ואף אינם עובדים באופן סדיר – נוער מנותק " .

גוטליב (1986) , מציין כי יתרונו של המונח " נוער מנותק " נעוץ בכך שהוא מספק הגדרה אופרטיבית ברורה למדי של אוכלוסיות הנוער שהתנתק (נשר) מכל מערכות החינוך והתעסוקה האמורות לקלוט את בני גילו .

2. על פי נתוני הלשכה המרכזית לסטטיסטיקה (1998) , שיעור הלא לומדים והלא עובדים גילאי 15 – 17 מגיע : במגזר היהודי ל- 5.5% מבני הנוער , ובמגזר הלא יהודי ל- 17% מבני הנוער.

ג. נוער בסיכון – הגדרה והיקף התופעה

בשנים האחרונות נתקלים אנו בשימוש גובר והולך במושג "נוער בסיכון" (YOUTH AT RISK) המציין אוכלוסיות נוער הנמצאות או עלולות להימצא במצבי סיכון פיזיים ו/או נפשיים ו/או רוחניים .

התווית של נוער בסיכון מודבקת כיום לקבוצות נוער שונות על ידי מומחים ממקצועות שונים ומארגונים שונים . תווית זו נוצרה על רקע ניסיון מתמיד של שירותי חינוך ורווחה להכין תוכניות מניעה יעילות להתמודדות עם תופעות חברתיות בקרב בני נוער וצעירים . תווית זו מכוונת לזיהוי מוקדם של אוכלוסיות בעלות סימני סיכון כלליים ו/או ספציפיים המכתיבים את דרכי ההתמודדות וההתייחסות המכוונות לאוכלוסיות אלו על ידי השירותים השונים .

גלן ונלסון (1988), טוענים שכל בני הנוער המתבגרים נמצאים בסיכון כזה או אחר . דרייפוס (1990) , לעומתם, טוען ומעריך שרק מחצית מכלל גילאי 10 – 17 נמצאים בסיכון, וכרבע מהם נמצאים בסיכון גבוה . לעומת השקפות אלו מציגים מלס ולואיס (1991) , " תמונה ורודה " וטוענים שמרביתם של בני הנוער כיום מצליחים להסתדר מצוין , ורק אחוזים מאוד קטנים נמצאים בסיכון לפגיעה ו/או לכישלון .

בקידום נוער , אנחנו מגדירים את קבוצת הנוער בסיכון כבני נוער הנמצאים במסגרות לימוד (בעיקר ברמת הנמוכות: הקבוצות הסללות ו/או מסגרות) ומגלים סימנים של קשיי הסתגלות וסטייה ונשקפת להם סכנה לנשירה וניתוק . זוהי אוכלוסייה שרגלה האחת עוד נמצאת בתוך המערכת, אך רגלה השנייה כבר מחוצה לה – בעולם העבודה ו/או השוטטות.

בתיאור הגרפי שלפנינו ניתן לזהות קבוצה זו של ה"נוער בסיכון" בין שתי קבוצות של הנוער "הנורמטיבי" ו"המנותק" . כפי שניתן לראות , קבוצה זו חוצה את קבוצת בני הנוער המצויים במסגרות , ובני נוער שכבר מצויים מחוצה להם .

נוער מחוץ למסגרות
11.2%

נוער במסגרות חינוכיות פורמליות
88.8%

6%	14%	80%	
נוער מנותק	נוער בסיכון	נוער נורמטיבי משולב	

בעזרת הידע הרב שהצטבר בשנים האחרונות ביחידות לקידום נוער , ניתן לזהות את אוכלוסיית התלמידים הנמצאים בסיכון - לנשירה ולניתוק , על פי הגורמים והסימנים הבאים (בדרך כלל מדובר בשילוב של ארבעה עד חמישה גורמים או סימנים במקביל) :

- היעדר מיומנויות והרגלי למידה .
- הישגים לימודיים נמוכים לאורך זמן.
- הימצאות במגמות / הקבצות או במסגרות נמוכות ה"משדרות" ציפיות נמוכות (אפקט ה " גולם ") .
- דימוי עצמי והערכה עצמית נמוכים המתבטאים במוטיבציה נמוכה ללימודים .
- היעדרויות תכופות וממושכות מבית הספר.
- התנהגויות בעייתיות (בעיות משמעת , אלימות , עבריינות , שימוש בסמים וכו') .
- היסטוריה של נשירה ומעברים בין מסגרות .

החל מתחילת שנות ה-90 , ועל רקע העלייה הגדולה מארצות חבר המדינות ואתיופיה, זוהה גורם העלייה / הגירה של בני נוער מארצות אלו כגורם סיכון מאוד דומיננטי, העלול להוביל לניתוק , לסטייה ולעבריינות בקרב אוכלוסיות מסוימות ובמצבים מסוימים (להב , 1997) .

על פי הבחנות אלו ניתן להעריך את היקף האוכלוסיות בסיכון בקרב גילאי 15 – 17 ב- 45,000 בני נוער (כ- 14% מהשנתונים הנדונים) .

ד . " מניתוק לשילוב " - מדיניות הטיפול בנוער בסיכון ובנוער מנותק

מינהל חברה ונוער במשרד החינוך, התרבות והספורט, עוסק בתחום הטיפול החינוכי- חברתי זה קרוב לשלושה עשורים מאז 1969. בשנים אלו פותחו שירותים רבים ומגוונים , שמטרתם לקדם את אוכלוסיית הנוער המנותק , המטופלת על ידי עובדי קידום נוער ברשויות המקומיות .

ביסודה של מדיניות משרד החינוך התרבות והספורט לגבי התמודדות עם תופעת הנוער המנותק , מונחת התפיסה של אחריות מערכת החינוך הממלכתית (הרשות המרכזית ו/או המוניציפלית) לחינוכם של כלל בני הנוער בישראל .

הימצאותם של בני נוער גילאי 15 – 17 מחוץ למערכת החינוך הפורמלית של בני גילם , אינה מבטלת אחריות זו של המערכת כלפיהם, כפי שנקבע בוועדת ראש הממשלה לילדים ובני נוער במצוקה (1973) ובוועדה לבדיקת אלטרנטיבות חינוכיות-טיפוליות לנוער מחוץ למסגרות לימוד והכשרה (אדלר, 1980).

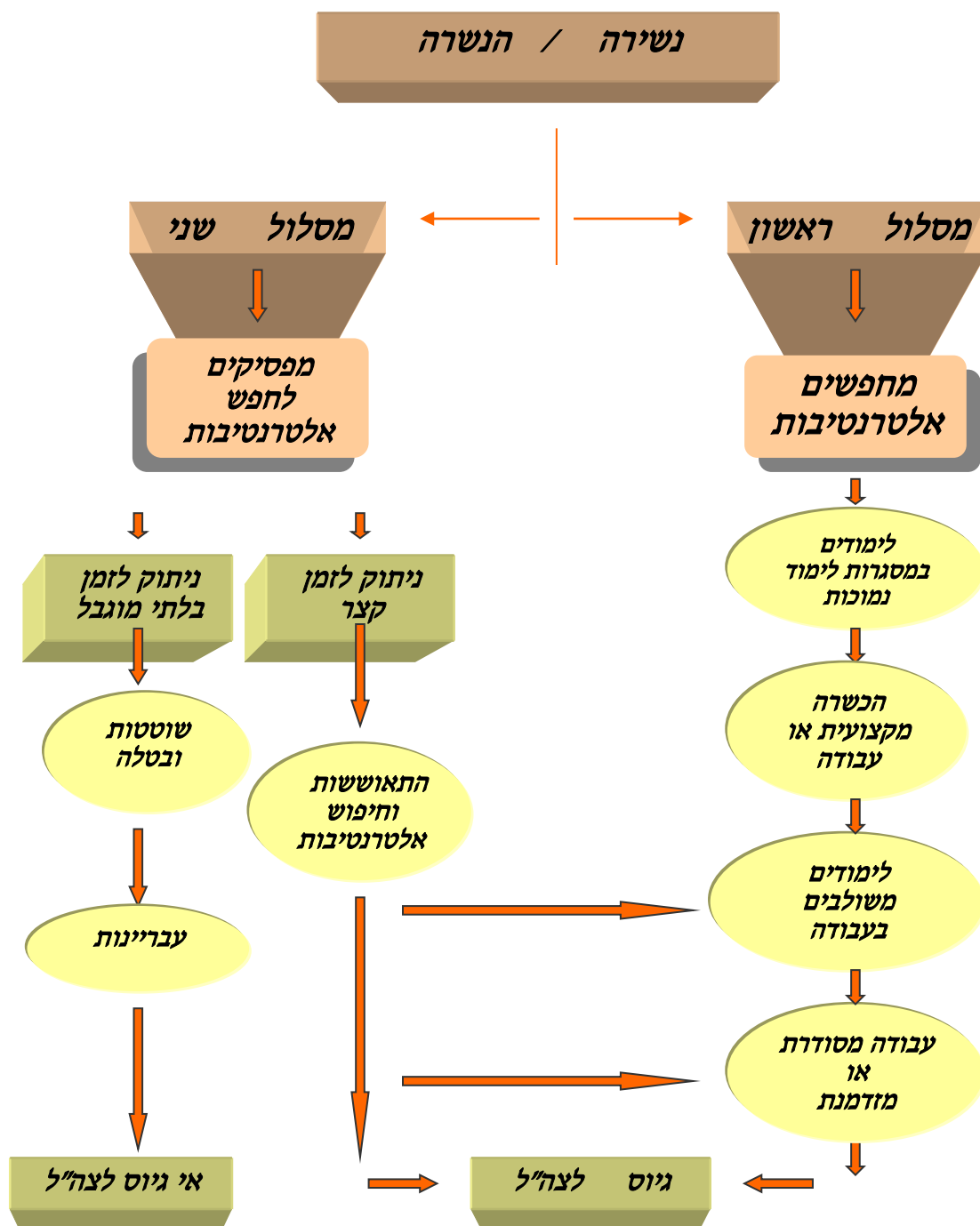
בדרך כלל , בעיית הנוער המנותק איננה ממוקדת במשתנה או בגורם אחד . זוהי תופעה חברתית מורכבת ורבת פנים , שרק מכלול משתנים וגורמים יכול להסביר אותה . בנוסף , המצב המוגדר כ"מצב ניתוק" איננו מצב סטטי , אלא מצב דינמי ומתפתח הניתן לזיהוי מוקדם, והוא מוביל למספר מסלולי חיים .

בתהליכים אלו העוברים על בני הנעורים ניתנים לתיאור על פני רצף – החל ממצב של השתתפות נורמטיבית בפעילות (פורמלית ו/או בלתי פורמאלית) של בני הגיל , וכלה בנשירה ובניתוק מפעילות זו .

בתהליך מעורבים משתנים אישיותיים וסביבתיים המשפיעים בסופו של דבר על הכיוון שאליו יפנו הנער או הנערה . על פי רוב , ניתן לזהות "מצבים של סיכון" ו "מצבים של ניתוק" על פני רצף של תפקוד והתנהגות .

3. מדיניות – הכוונה למדיניות מאקרו , כפי שהיא מכונה על ידי פרופ' דרור (1974) " מגא- מדיניות " , המכוונת להציג גישות , הנחות וקווים מנחים עיקריים, מעין "מדיניות אם" הנבדלת ממדיניות המפרטת טיפוסים ותוכניות ספציפיות.

תרשים זרימה – תהליכי ניווד של אוכלוסיות נוער לאחר נשירה / הנשרה⁴



4. נשירה / הנשרה – למונח נשירה יש קונוטציה המטילה את כל האחריות של אקט הנשירה על הנער/ה. על פי מחקרה של הורוביץ (1986), ברוב המקרים הנשירה היא

בעצם הנשרה . רוב בני הנוער מציינים שכלל לא רצו לעזוב את בית הספר, אך אולצו לעשות זאת .

התרשים מציג את כיווני הזרימה האפשריים של בני נוער לאחר הנשירה או ההנשרה מבית הספר . כיווני הזרימה שבתרשים מתאימים בדרך כלל למציאות שבה אנו נתקלים במפגש עם הנוער המנותק , אם כי לעתים ניתן למצוא חריגים שכיוון הזרימה שלהם שונה או הפוך . מדובר באחוזים קטנים , שבדרך כלל אינם הולכים למסגרות הרגילות , אלא ללימודים חלקיים במסגרות נמוכות ו/או מיוחדות.

חשוב לציין כי על פי הניסיון והמידע שהצטבר , רוב הנוער המנותק מצוי במצב של "חיפוש אלטרנטיבה" (מסלול ראשון) . רק מיעוטו נמצא במצב של "ויתור על חיפוש אלטרנטיבה" (מסלול שני) .

אין ספק שניידות זו בין מסגרות מבטאת את התהליך הטבעי של חיפוש אחרי מסגרת נורמטיבית, והיא מאפיינת את מרבית בני הנוער המנותקים , זאת למרות הכישלונות שחוו בעבר וקשיי ההסתגלות שלהם למסגרות בהווה. גם הם רוצים להיות כמו כולם ועם כולם – להרגיש שייכים ולהיות שייכים ל"זרם המרכזי" (ל – MAIN STREAM) של חברת בני גילם.

הניוד והתהליכים האלו העוברים על בני הנוער מחייבים את היחידה לקידום נוער לגבש מדיניות המאופיינת ברגישות רבה (" אצבע על הדופק ") וביצירתיות רבה (התורה נכתבת כל יום ובכל מקום) . התופעה הדינמית והמורכבת דורשת פתרונות מגוונים וגמישים המתבטאים בתוכניות ובטכנולוגיות שונות ומגוונות, והעיקרון שמנחה אותן הוא פתרון הולם ברמת כל פרט ופרט (" חליפה אישית לכל נער ") .

בשל מורכבות התופעה של הנוער המנותק, השירותים שמשרד החינוך פיתח עבור הנוער המנותק מבוססים על ההנחה כי השירות אינו יכול להסתפק בטיפול בבעיות אשר הוסכם עליהן שלשום ובשיטות שהשתמשו בהן אתמול . השירות חייב להתאים את עצמו כל הזמן – בכוח אדם , בתכנים ובטכנולוגיות - לבעיות ולצרכים המשתנים.

לכן , השירות מכוון לתגובה מתפתחת ומשתנה באופן מתמיד , מתוך רגישות לבעיות לצרכים המשתנים בקרב קבוצות אוכלוסייה שונות. כיום, לצד הטיפול בקבוצות נוער מנותק מקרב האוכלוסייה הוותיקה בשכונות המצוקה , מטפלים ביחידות לקידום נוער גם במגזר העולים (יוצא חבר המדינות , יוצא אתיופיה וכו') , גם במגזר ההתיישבותי (מושבים , קיבוצים) וגם במגזר החרדי (ירושלים , בני ברק וכו') .

האסטרטגיה המנחה את תפיסת העבודה של תחום קידום נוער במינהל חברה ונוער היא

" מניתוק לשילוב "

המטרה היא להחזיר את הנער או נערה לפעילות ולמעורבות במסלולי החיים של בני גילם ותוך כדי כך להקנות להם הרגשה של :

*

מסוגלות - COMPETENCE

**

תועלתיות - USEFULNESS

שיויכות - BELONGING

יכולת להשפיע - INFLUENCE

1. המנדט החברתי והמנדט החוקי לטיפול בנוער מנותק
לאורך השנים מאז תחילת שנות ה-70, הופעלו השירותים לנוער מנותק בתוקף "מנדט חברתי" שלקח על עצמו משרד החינוך התרבות והספורט במסגרת הפעולות לחינוך בלתי פורמלי (חינוך משלים) . מדיניות זו נקבעה בעקבות המלצות ועדות ציבוריות שונות (ועדת ראש הממשלה לילדים ובני נוער במצוקה , 1973 ; ועדת שרים לענייני רווחה [ועדת

דרי] , 1974; הוועדה לאלטרנטיבות חינוכיות-טיפוליות לנוער מחוץ למסגרות לימוד ,
(1980), שבחנו וקבעו לאורך השנים כי על מערכת החינוך מוטלת אחריות גם לגבי אלו
שלא מצאו את מקומם בתוכה – לפחות בניסיון להחזירם אליה או לפצותם בחינוך
אלטרנטיבי .

רק בסוף שנות ה-80 (בישיבת הממשלה ב- 25.5.1989) נידון נושא זכותו של הנוער
המנותק לסל משאבי חינוך במסגרת חוק חינוך חנם ("מרכיב החינם" בחוק לימוד חובה
, חינוך חנם 1949 – תיקון : תשל"ו, תשל"ח, תשמ"א, תשמ"ב ותשמ"ח - סע' 6) ,
והתקבלה ההחלטה המחייבת מימוש זכות זו, המוגדרת על ידי השופט נחמיאס " כזכות
בעלת תוקף של קניין שאינה ניתנת להפקעה או לשלילה (נחמיאס , תשמ"ט) .

בספטמבר 1991 פרסמה הוועדה המשותפת של משרד החינוך והתרבות והספורט ומשרד
האוצר את ממצאיה , בדבר החלת חוק חינוך חנם גם על נוער מנותק – שאינו לומד אף
לא באחת מהמסגרות הפורמליות הרגילות . היא החליטה כי אם נוער זה מטופל על ידי
היחידות לקידום נוער שבפיקוח משרד החינוך , הריהו זכאי לסל תשומות חינוכיות-
טיפוליות בסיסיות בהיקף שבין 2.5 ש"ש ל- 5.5 ש"ש (שעות לימוד שבועיות) , שעליהן
החליטה הוועדה . תשומות אלו מכוונות להשגת המטרות העיקריות של קידום נוער
ועוסקות בתקצוב ובהפעלת השירותים העיקריים הבאים :

- שירותי טיפול וליווי חינוכי-חברתי (מדריך קידום נוער אישי צמוד לכל נער/ה) .
- שירותי השלמת השכלה לתעודה ומקצוע (תוכנית היל"ה לנוער מנותק)
- שירותי חינוך חברתי-ערכי (תוכניות חינוכיות בתחום המניעה וההכנה לחיים)
- שירותי פיתוח מיומנויות חברתיות ומקצועיות (תוכניות לתעודה והעשרה)

(ראה נספח : סל תשומות חינוכיות-טיפוליות)

מינהל חברה ונוער באמצעות תחום קידום נוער נערך להפעלת התוכנית ולביצועה על פי
הכללים שהנהלת המשרד קבעה ופירסמה בצורה מפורטת בחוזר מנכ"ל כ"ב / 6, כ"ח
בש"ב , תשנ"ב (2.2.1992) . כללים אלה הכתיבו גם את המטרות העיקריות של תחום
קידום נוער ברמה הממלכתית וברמה המוניציפלית .

2. אוכלוסיית היעד – הגדרה וסדר עדיפויות

הגדרה של אוכלוסיית יעד היא צורך ראשוני ויסודי של כל ארגון או שירות . היא מסייעת
לעובדים לזהות בצורה ברורה את הלקוחות והצרכנים , ומאפשרת לכל ארגון ולכל שירות

להבדיל ולייחד את עצמו מן הארגונים או השירותים המקבילים או המשלימים הקיימים ברשות המקומית .

היחידה לקידום נוער מכוונת את עיקר משאביה אל הנוער המנותק , על פי ההגדרה שהוצגה לעיל (ראה פרק ב') , אך היא עוסקת גם באוכלוסייה הנמצאת בסיכון גבוה לניתוק , לסטייה ולהידרדרות (ראה פרק ג') .

אוכלוסייה זו של הנוער בסיכון והנוער המנותק היא אוכלוסייה מאוד הטרוגנית ורב תרבותית . התופעה בכללותה " חותכת " כיום גבולות גיאוגרפיים , תרבותיים , מעמדיים ועדתיים . אשר על כן , הטיפול מקיף כיום אוכלוסיות של בני נוער וותיק , בני נוער עולה , " בני טובים " , " שאבבניקים" מהמגזר החרדי , בני קיבוצים ומושבים , ערבים , דרוזים ובני נוער בדווים .

אוכלוסיית היעד כוללת את קבוצות הנוער שלהלן על פי סדר העדיפויות הבא :

בני נוער גילאי 14 – 18 , לאחר קבלת פטור מלימודים
או סיום לימודי חובה ועד לגיוסם לשירות חובה בצה"ל .

1. בני נוער המצויים מחוץ למסגרות לימוד או עבודה מסודרת וקבועה (" נערים שאינם לומדים ואינם עובדים ") .
2. בני נוער המצויים בניידות מתמדת בין מסגרות לימוד או עבודה , או כאלה שעוסקים מרבית זמנם בעבודות מזדמנות ולא מקצועיות .
3. בני נוער המצויים בעולם העבודה (בלבד) ללא מסגרת חינוכית-טיפולית תומכת .
4. בני נוער המצויים בסיכון לניתוק או סובלים מקשיי תפקוד והסתגלות והם מופנים אל היחידה לקידום נוער על ידי מערכות החינוך והרווחה העירוניות (נועץ בית הספר , פסיכולוג , קצין מבחן , פקיד סעד וכו') .

לגבי הקבוצה הנמנית על קטגוריה 4 , היחידה לקידום נוער פועלת בעיקר לאחר הפנייה ו/או פניה ובתיאום עם הגורם המפנה . במקרים שהפונים בהם ההורים ו/או הנער, נבדקת האפשרות להתערבות רק אם הנער עונה על הקריטריונים של הגיל והסטטוס ואין גורם טיפולי אחר האמון על הטיפול והשירות .

כמו כן , עוסקת היחידה לקידום נוער מטפלת בבני נוער מעל גיל 18 לקראת גיוסם או לאחר גיוסם - בשלבי הקליטה הראשוניים , וזאת בתנאי שההתערבות הינה המשך טיפול שניתן להם לפני הגיוס. התערבות זו מרוכזת על פי רוב בשלבי הגיוס הראשוניים ונמשכת עד ההיקלטות ב"יחידת האם " לאחר הטירונות .

בכל מקרה אין התחלת טיפול לאחר הגיוס , ואין המשך טיפול לאחר השחרור , פרט ליחידות לקידום נוער שבהן מועסק רכז חיילים העוסק בגילאים הללו .

היחידה לקידום נוער מטפלת כיום בנערות בסיכון לנשירה וניתוק (בעיקר מקרב העולים). היחידה אינה מטפלת בנערות במצוקה פרט למקרים שבהם ניתן אישור מהפיקוח המחוזי או שביחידה קיים צוות מיוחד לטיפול בנערה במצוקה , הפועל בתיאום עם הפיקוח של השירות לנערה במצוקה במשרד העבודה והרווחה .

נוער עולה מנותק / נוער עולה בסיכון – אוכלוסיית יעד ייחודית

מאז תחילתו של " גל " העלייה האחרון (תחילת שנות ה-90) נתקלים אנו ביותר יותר בני נוער עולים – יחידים או קבוצות , החיים בניתוק ובניכור מן המסגרות הפורמליות והבלתי פורמליות הקיימות בקהילה לבני גילם .

המצוקה החברתית והכלכלית המאפיינת את מרבית העולים יוצא חבר המדינות ואתיפיה , דוחפת צעירים רבים מקרב העולים אל מחוץ למעגל הלימודים ומשם אל הרחוב ואל הסכנות האורבות להם בו. צעירים אלו יוצרים לעצמם תת-תרבות המאופיינת בנשירה סמויה או גלויה מבתי הספר תוך עיסוק בעבודות מזדמנות , שוטטות , שתייה , אלימות ואף עבריינות מזדמנת או מאורגנת .

לנוכח תופעות אלו התגייסה היחידה לקידום נוער כדי לפתח ולתת שירותים ייעודיים וייחודיים. עיקר המאמץ מושקע בתת קבוצות של עולים יוצאי ארצות חבר המדינות , ואתיפיה .

הפעולה הזו מתבצעת במספר רשויות מקומיות (יישובים עתירי עולים בעלי תשתית מקצועית של שירותי קידום נוער ובעלי נכונות להתמודדות עם הנושא) , המתוקצבות במיוחד להפעלת השירותים והתוכניות לנוער עולה בסיכון, על פי הגדרת אוכלוסיית היעד הבאה :

בני נוער גילאי 14 – 18 שעלו לישראל החל מינואר 1989 והם :

*** נשרו ממערכות החינוך או לא הצליחו להשתלב בהן
מלכתחילה . *משתייכים למערכת (לימודים או עבודה) אך
מתקשים להסתגל אליה ולהשתלב בה , ומהווים פוטנציאל
לנשירה ולניתוק המתבטא בנשירה סמויה או בהיעדרויות תכופות .
*מופנים או פונים ליחידה לקידום נוער לקבלת ייעוץ , תמיכה
או סיוע אחר קשורים בבעיות : חינוכיות , חברתיות ,
תעסוקתיות , משפחתיות , שירות בצה"ל וכו'.**

בעבודה עם העולים מושם דגש על התערבות ויישוג (REACHING OUT) הן לגבי
הנוער המנותק והן לגבי הנוער בסיכון . כמו כן , בגלל מאפייני האוכלוסייה (בעיקר
מאפייני הבילוי, הפנאי והתרבות), נעשית העבודה הן עם בנים והן עם בנות בגילים
הרלוונטיים .

אוכלוסיות יעד נוספות בשיתוף עם גורמי טיפול אחרים

בשנים האחרונות פועלת היחידה לקידום נוער בתיאום ובשיתוף עם גורמי טיפול אחרים
על מנת לתת שירותים ייחודיים לאוכלוסיות המטופלות בשירותים האחרים. בין מקבלי
השירותים :

*** בני נוער המצויים במוסדות חסות הנוער של משרד העבודה והרווחה – אלו
מקבלים בעיקר שירותי השלמת השכלה (היל"ה) ושירותי חינוך חברתי-ערכי (תוכניות
מניעה , ושל"ח - שדה לאום חברה) .**

*** בני נוער הלומדים במסגרות חינוכיות של משרד העבודה והרווחה (מסלולי
חניכות , הכשרה מקצועית וכו') – אלו מקבלים שירותי השלמת השכלה (היל"ה)
ושירותי חינוך חברתי-ערכי (תוכניות חל"ס , אנ"א) .**

*** נערות במצוקה המטופלות על ידי השירות לנערה במצוקה – אלו זוכות בעיקר
לשירותי השלמת השכלה (היל"ה) ביישובים שבהם פועלות יחידות לקידום נוער לצד
השירות לנערה במצוקה .**

*** נערים הכלואים בכלא השרון במסגרת שירות בתי הסוהר – אלו מקבלים שירותי
השלמת השכלה (היל"ה) .**

* נערים ונערות השוהים במסגרת כפרים לנוער מנותק ונוער עבריין (קדמה , מנוף , מלכישוע) - אלו מקבלים שירותי השלמת השכלה (היל"ה) ושירותי חינוך חברתי ערכי (תוכניות מניעה ושל"ח) .

3 . מטרת הפעולה בקידום נוער

1 . מניתוק לשילוב

שילוב מחדש של הנוער המנותק בתוך מערך הפעילות הנורמטיבית של בני גילו , במסלולי למידה , עבודה , הכשרה מקצועית , חברה , תרבות ופנאי ושירות בצה"ל.

2 . פיצוי וקידום

פיצוי וקידום נוער מנותק, שאינו משתלב מבחינה השכלתית , חברתית ומקצועית - לקראת השתלבותו כבוגר יעיל ומועיל בקהילה ובחברה .

3 . מיצוי פוטנציאל אישי

מיצוי ומימוש הפוטנציאל האישי החיובי הטמון בכל אחד מבני הנוער לקידום האישי , לתועלתם ולתועלת החברה הסובבת אותם .

4 . מניעת ניתוק וניכור

מניעת ניתוק וניכור חברתי של בני נוער אלו מן החברה ומהמדינה שבה הם חיים .

מטרות-על אלו מבוססות על ההנחה , כי מצב שבו צעירים וצעירות בגיל ההתבגרות אינם משולבים אף באחד מן התפקידים שהחברה מועידה לבני גילם , יש לו השלכות שליליות על התפתחותם והוא עלול להביאם לידי סיכון לעצמם ולחברה .

היעדים האופרטיביים של השירותים לקידום נוער בקהילה :

- איתור ויצירת קשר (מחודש) משמעותי ואיכותי עם הנוער המנותק שנשר .
- קידום השכלה פורמלית ובלתי פורמלית (לתעודה או לשילוב מחדש וכו') .
- שילוב והשמה למסגרות אלטרנטיביות חינוכיות / תעסוקתיות / חברתיות וכו' .
- מניעת נשירה ממסגרות חינוכיות או תעסוקתיות .
- הכנה ללשכת גיוס ולשירות צבאי או אזרחי של הנוער המנותק .
- הכנה לעולם העבודה (מיומנויות חיפוש, הסתגלות והשתלבות בעולם העבודה) .
- מניעת השימוש בסמים ובאלכוהול , שירותי מניעה ראשונית והפניה לטיפול שניוני .
- מניעת תופעות אנטי-חברתיות הפוגעות בפרט ובחברה, כגון אלימות , עבריינות , ניצול והתעללות מינית וכו' .

- חינוך חברתי ערכי – כולל סמינרים לאזרחות והכרת הארץ, " זיקה - לנוער עולה .
- פעולות שדה לאום וחברה (של"ח) לנוער מנותק (סיורים וקורסי ניווט והשרדות).
- העצמה אישית וקבוצתית תוך פיתוח מסלולי (קורסי) מנהיגות צעירה ופעילי קהילה.
- פיתוח מיומנויות חברתיות ומקצועיות בתחומי עניין ואתגר אישיים ("חלופות") .

4

4. עקרונות הפעולה בקידום נוער

תפיסת העבודה בקידום נוער מתבססת על שישה עקרונות מרכזיים אשר יחדיו מהווים את מסד השירות הניתן כיום לנוער בסיכון ונוער מנותק בקהילה .

עקרון היישוג (REACHING OUT)

להגיע אל כל נער/או נערה פוטנציאליים (על פי הגדרת אוכלוסיית היעד) בכל מקום שהם נמצאים בו וללא תנאים מוקדמים .

עקרון " הנוער כשלם "

השירות מהווה " כתובת " למכלול צורכי הנוער והנערה המתבגרים . לגבי חלק מהצרכים הוא מהווה גורם מטפל ומתערב בעצמו, ולגבי חלקם הוא מהווה גורם מגשר ומתווך אל שירותים משלימים / מקבילים תוך כדי ליווי הנוער או הנערה אליהם .

עקרון " תחנת המעבר "

היחידה לקידום נוער מהווה תחנת "מעבר והתאוששות" (ולא תחנת " קבע ") לקראת שילוב מחדש במסגרות נורמטיביות של בני הגיל .

עקרון " המכוונות לפתרון ולהעצמה "

השירות מנסה להתחבר אל הכוחות המצויים בכל נער ונערה ומהם לצאת אל מסלול של הצלחה ואתגר חדשים לאחר היסטוריה של כישלונות (" אפקט פיגמליון ") . השירות פועל מתוך מחויבות של העצמה אישית וקבוצתית של בני הנוער שתוביל אותם לשותפות , מעורבות ולקיחת אחריות להחלטות הנוגעות בהם ובחייהם .

עקרון " מניתוק לשילוב " (האינטגרציה)

השירות מכוון את כל פעילותיו על מנת לשלב מחדש את בני הנוער בתוך מסגרות רגילות של בני גילם ולא לייצר עבורם מסגרות מיוחדות. פעילות נפרדת מתבצעת בדרך כלל רק כשלב מקדים או מכין לקראת השילוב מחדש.

עקרון " החליפה האישית "

לגבי כל נער ונערה מופעלת תוכנית אישית המותאמת לצורכיהם וליכולתם, וזאת על מנת לקדםם ולשלבם במגוון תחומי החיים הרלוונטיים לבני גילם.

ה. דרכי הפעלה ופעולה של שירותי קידום נוער ברשות מקומית

במרכז תהליך " הייצור " להשגת המטרות והיעדים של היחידה לקידום נוער ברשות המקומית, עומד העובד לקידום נוער (המדריך) שהוא בעצם " המכונה הטכנולוגית " העיקרית ביצירת התהליך החינוכי-טיפולי המתואר בפרק הקודם. לצידו של העובד פיתח מינהל חברה ונוער שני מערכי גיבוי ותמיכה :

1. מערך ארגוני מסייע - היחידה לקידום נוער ברשות המקומית.
2. מערך מקצועי מסייע - מערך הנחיה / הדרכה ברמת המחוז והמטה.

שני מערכים אלה אמורים לסייע לעובד להפיק את התכנים, התוכניות והשירותים הרלוונטיים לנוער מנותק ברמה איכותית, מקצועית וארגונית גבוהה.

1. המערך הטיפולי-חינוכי -- העובד לקידום נוער

תהליך ההתערבות הטיפולי-חינוכית של עובד לקידום נוער באוכלוסיית היעד, מתמקד בארבעה מישורים עיקריים המשפיעים על מכלול חייו של המתבגר.

המישור האישי, המישור הקבוצתי,

המישור המשפחתי והמישור הקהילתי

תפיסה זו מתבססת על **הגישה האקלקטית-אקולוגית** המסבירה תופעות חברתיות בקרב בני נוער וצעירים כפועל יוצא של מאפיינים ותהליכים אישיים, חברתיים, משפחתיים וקהילתיים, הגורמים באינטראקציות מסוימות להתנהגויות אנטי-חברתיות,

לסטייה , לעבריינות ולהמשך תהליך של ניכור וניתוק, העובר גם לדור הבא של הפרטים או קבוצות האוכלוסייה .

המישור האישי

במישור זה עיקר המאמץ מושקע באיתור, ביצירת קשר וחידוש האמון בין הנער לבין המדריך והמערכת שאותה הוא מייצג . כל זה במטרה להוביל לשינוי ו/או ליעד טיפולי מוגדר המכוון להחזיר לנער את האמון ביכולתו ובמערכת שמנסה לעזור לו ולתמוך בו כדי לשלבו מחדש בתוכה .

המישור הקבוצתי

במישור זה הכוונה להקנות לנער מיומנויות חברתיות אישיות ובין-אישיות שיאפשרו לו לתפקד בהצלחה בקבוצת השווים (PEER GROUP) ובפעילויות בני הגיל . עיקרו של התהליך הקבוצתי מתבטא בניסיונות לשינוי ערכים , עמדות , נורמות והתנהגויות של הפרטים ו/או הקבוצות , תוך שימוש בקבוצה כאמצעי יעיל ומשפיע בהתמודדות עם משתנים אלו .

המישור המשפחתי

במישור זה הכוונה בעיקר להתערב במשפחה אך ורק כדי לתמוך בתהליכי ההתערבות (האישית ו/או הקבוצתית) אצל המתבגר. אין כוונה להתערבות מקיפה וכוללנית שבה המשפחה היא במוקד , אלא להתערבות סלקטיבית המשאירה את המתבגר במוקד תוך בחינת הכוחות החוסמים או מעודדים את קידומו בתוך המשפחה הקרובה .

המישור הקהילתי

הסביבה הקהילתית שבה חי הנער מהווה את הבסיס ל"ניתוקו או חיבורו" מחדש של המתבגר . היכולת שלנו לרתום את הסביבה הזו לאחריות , למחויבות וליכולת העצמה של הנער בסביבתו זו מהווה מנוף נוסף ומשמעותי לקידומה ולהצלחתה של ההתערבות כולה . התערבות במישור זה מאפשרת מתן ביטוי לנורמות, לערכים ולדרכי התנהגות שאותם אנו מבקשים להקנות לבני הנוער . בנוסף לכך , מעורבות קהילתית אמיתית מאפשרת

מקום לבני הנוער הללו גם לתת ולתרום ולא רק לקבל מהקהילה . מצב זה יתן להם תחושה של שותפות ויכולת להשפיע על מהלך חייהם .

בפרסום הקודם (להב , 1994) ניתן ביטוי מפורט לדרכי הפעולה ברמה האישית והקבוצתית . בפרסום הזה נדון ביתר הרחבה על דרכי הפעולה במישור המשפחתי והקהילתי . בשני מישורים אלה הושקעה בהם עבודת מטה על מנת לפעול באמצעותם להרחבה , לייעול ולטיוב עבודת קידום נוער ברשויות המקומיות .

תהליך ההתערבות במישור האישי (פרטני)

שלב 1 :

מהות השלב - איתור מזדמן או מתוכנן
התוצר הסופי בשלב :
החלטה : האם האוכלוסייה המאותרת הינה אוכלוסייה פוטנציאלית



שלב 2 :

מהות השלב - יצירת קשר , רכישת אמון ואינטק אישי
התוצר הסופי בשלב :
החלטה : האם האוכלוסייה הנ"ל הינה אוכלוסייה אקטואלית



שלב 3 :

מהות השלב - אבחון וקבלת החלטה על תחומי ההתערבות
(כולל כתיבת חוזה טיפולי מוסכם)
התוצר הסופי בשלב :
זיהוי הבעיות והצרכים של הפרט , מיפוי תחומי ההתערבות ויעדיה
בשיתוף עם הנער, תוך הסכמה על עקרונות ל"ז וחלוקת אחריות



שלב 4 :

מהות השלב - טיפול קצר טווח (" תיווך ") / טיפול ארוך טווח
התוצר הסופי בשלב :
הכנה לשילובו של הנער במסגרת מקדמת משמעותית עבורו בתחומי
לימודים , הכשרה מקצועית , עבודה , חברה ופנאי ושירות בצה"ל , כולל
הכנת המסגרת לקליטתו .



שלב 5 :

מהות השלב - הצבה / השמה במסגרת קהילתית או חוץ קהילתית
התוצר הסופי בשלב :
ביצוע ההשמה / הצבה ושילובו של המסגרת המתאימה

מהות השלב – מעקב הערכה וסיום הקשר (הטיפול)



התוצר הסופי בשלב :

מעקב אחרי הסתגלותו של הנער למסגרת החדשה שאליה הופנה וקבלת החלטה על סיום הטיפול והקשר עמו
עקרונות הפעולה בתהליך ההתערבות האישי

- היחידה לקידום נוער אינה מהווה " מסגרת " או " קורת גג " שהנער נכנס אליה ואינו יוצא ממנה . היחידה לקידום נוער מתערבת ב " שלב של מעבר " בין מצב של הינתקות ממסגרת לבין מצב של חיפוש או מציאת מסגרת אלטרנטיבית חינוכית או מקצועית משמעותית ומתאימה שאליה מכינים את הנער או משלבים אותו בה .
- עבודת היחידה לקידום נוער מבוססת על עקרון היישוג (REACHING OUT) , ומשמעותו יציאה אל הנער , איתורו ויצירת קשר עמו בסביבתו הטבעית – פיזית , נפשית וחברתית – ולא על ידי הבאתו למצב או למקום כלשהו , כתנאי מקדים ליצירת הקשר ולטיפול .
- סיום הטיפול הינו שלב ההשמה / הצבה . אחרי כן הקשר נשמר לצורך מעקב וליווי תהליך הסתגלותו . אם הניסיון נכשל , יש צורך לחזור על התהליך כולו או חלקו .
- האחרייות (ACCOUNTABILITY) של העובד לקידום נוער היא על התהליך של התערבות (משלב האיתור ועד שלב האבחון וקביעת תחומי התערבות בשיתוף הנער) ועל תהליך ההשמה והמעקב הראשוני שלאחריו . לאורך תהליך זה מקבל הנער שירות איכותי ואמין תוך שמירת סודיות והקפדה על אתיקה מקצועית המבוססת על טובתו . המטרה היא להביא לידי קידום משמעותי במצבו של הנער , עד לכדי שילובו מחדש במסגרת מקדמת משמעותית .

תהליך ההתערבות במישור הקבוצתי

ההתערבות במישור הקבוצתי הינו תהליך מורכב יותר הדורש מיומנויות והכשרה ספציפית של העובד , לצד סידור תנאים פיזיים בסיסיים להפעלת הקבוצה והכנתם של החניכים בקבוצה לתהליך ולמשימה . סוג התערבות זה בקרב הנוער בסיכון והנוער המנותק הינו

כלי יעיל ורב-עצמה, במיוחד בתחום ההתמודדות המניעתית ובניסיון להקנות או לשנות נורמות, עמדות, ערכים והתנהגויות, המושפעים מהאווירה הקבוצתית, המשפחתית והקהילתית אשר בהם חיים בני הנוער.

קבוצת השווים של בני נוער בגיל ההתבגרות מהווה מוקד משיכה ותמיכה בתהליך גיבוש הזהות האישית ובניסיון לספק צרכים רגשיים וחברתיים. על פי סמילנסקי (1985), קבוצת השווים מהווה לנער המתבגר, הן מראה – לראיית עצמו דרך האחרים, והן מודל – לחיקוי, הזדהות ויכולת בחירה בין דפוסים לגיטימיים לבני גילו, והן מקלט – לצורך בריחה מכל מיני לחצים הפועלים בסביבתו.

גם במישור הקבוצתי קיימים שלבים של ביצוע שיש לפעול על פיהם, ואלו כוללים:

* שלב ההכנה ו/או ההתקשרות

שלב שבו מזהים את הפרטים שרוצים ויכולים לקחת חלק בתהליך הקבוצתי. שלב זה מוביל בסופו לגיבוש קבוצה עם גבולות חדשים ועם תחושת מחויבות של חברה לקחת חלק בתהליך.

* שלב עיצוב הקבוצה ו/או ההבדלה

שלב שבו חברי הקבוצה מגבשים נורמות ונהלים שאמורים לאפשר לקבוצה לפעול בצורה תקינה. השלב הזה כולל פיתוח כלים להתמודדות עם קונפליקטים ואי-הסכמות. בשלב הזה נקבעים התפקידים השונים שחברי הקבוצה ימלאו ונקבע מי יניעו ויפעילו את התהליך הקבוצתי. ובנוסף נקבעים הגבולות של הקבוצה מבחינת סדר היום, אנשים מעורבים, תהליכים מוסכמים – כאלו שמבחינים בינה לבין קבוצות אחרות.

* שלב הפעלה והאחזקה

שלב שבו פועלת הקבוצה על פי המטרות, המשימות ולוח הזמנים שהיא לקחה על עצמה.

* שלב הסיום והפרידה

שלב שמכין את חברי הקבוצה לפרידה לקראת סיומה של הפעילות המשותפת.

העבודה הקבוצתית מתאפיינת במספר סוגי קבוצות :

1. הקבוצה המשימתית – קבוצה הנוצרת ומתגבשת סביב מטרה / משימה ואינטרסים משותפים של חבריה, כגון קבוצות הכנה לצה"ל, קבוצות הכנה לעולם העבודה, קבוצות חל"ס (מניעת השימוש בסמים ובאלכוהול), קבוצות למידה וכו'.
2. הקבוצה חברתית – קבוצה זו נוצרת בדרך כלל סביב פעילות הפנאי והבילוי של בני הנוער החברים בהם, כגון קבוצות בילוי בסביבת הקניונים, קבוצות הנפגשות לפעילות ספורט, קבוצות המעורבות בפעילות חברתית-ערכית במועדון נוער וכו'.
3. הקבוצה הטיפולית – העוסקת בניסיון משותף של חבריה להבין טוב יותר את עצמם ואת הסובבים אותם. כגון קבוצות תמיכה של נוער עולה בסיכון יוצא חבר המדינות, קבוצות הורים לנוער מנותק וכו'.

עקרונות הפעולה בתהליך ההתערבות הקבוצתי

- הקבוצות המשימתיות מוקמות לצורך השגת מטרה / משימה משותפת ומוגדרת. התהליך חייב להיות מבוסס על תוכנית עבודה מובנית ולוח זמנים קבוע מראש המתוכנן לטווח זמן מוגבל.
- הקבוצות החברתיות מתארגנות בצורה טבעית או מוקמות על בסיס רעיון המלכד אוכלוסיות סביב תוכני בילוי ופנאי שונות. קבוצות אלו מפתחות תת-תרבות של לבוש, "שפה", מוסיקה ומוקדי בילוי המייחדים כל קבוצה וקבוצה. ניתן לזהות בהן את ה"ארסים", ה"פריקים", ה"עולים", ה"פנקיסטים" וכו'.
- אוכלוסיית היעד להתערבות קבוצתית תוגדר לגבי כל תוכנית בנפרד, תוך מיון ואבחון של התאמתה להשתלבות בקבוצה ובתהליך. נערים ונערות יכולים להיות שותפים במספר קבוצות במקביל.
- על המדריך (העובד לקידום נוער) מוטלת האחריות (ACCOUNTABILITY) להשיג את המטרות שנקבעו לגבי כל תוכנית (בנפרד) ולגבי כל נער בנפרד. יש להניח כי התוצאות וההשלכות לגבי הצלחת התוכנית יתגלו בשלב מאוחר – ולפעמים זמן רב לאחר ביצוע התוכנית. הנחה זו מחייבת תכנון של הערכת תוכניות קבוצתיות לנוער מנותק כחלק אינטגרלי מהמהלך כולו.

תהליך ההתערבות במישור הקהילתי

ביסוד הגישה הקהילתית מונחת ההכרה בעובדה שבעיות חברתיות הינן פועל יוצא גם ממצבים חברתיים ולא רק מפתולוגיות אישיותיות . ההתערבות הקהילתית ממוקדת בתופעות חברתיות וגורסת שיתוף ויצירה של מחויבות ואחריות בקרב גורמים שונים בקהילה גם לגבי בעיות של נוער בסיכון / נוער מנותק . הגישה מעודדת שותפות עם גורמי קהילה רלוונטיים תוך שימוש ב"מודל הרשתות החברתיות" , ושותפות אמיתית עם ה"לקוחות" – בני הנוער, תוך הבניית תהליך העצמה אישית וקבוצתית . על פי סדן (1996) , משמעותו של תהליך העצמה הינו מעבר ממצב של חוסר אוניס למצב של שליטה יחסית בחיים, בגורל ובסביבה .

שילוב הגישה הקהילתית בעבודת קידום נוער מהווה מנוף משמעותי לראייה רחבה של עבודת היחידה כארגון ועובדיה כפרטים בפיתוח ובמתן שירותים מגוונים לנוער המנותק. הגישה הקהילתית מעודדת התחברויות ומיזוגים חדשים עם ארגונים ובין ארגונים המצויים בקהילה או מחוצה לה והם רלוונטיים לנוער בסיכון ונוער מנותק . מהלך זה אמור לאפשר את הרחבת האופציות ומאגרי המשאבים המיועדים לאוכלוסיית היעד .

יעדים ביישום הגישה הקהילתית בקידום נוער

ברמת בני הנוער

- בני הנוער יפעלו בקבוצות לזיהוי ולשינוי מצבים חברתיים / קהילתיים משמעותיים עבורם המוגדרים על ידם כטעוני שיפור .
- בני הנוער ישתלבו במסלולים חלופיים אשר יקבלו לגיטימציה של הקהילה ויאפשרו את מימוש יכולתם ושיפור מצבם .
- בני הנוער ייקחו חלק כשותפים , יחידים או קבוצות ביוזמה ובעשייה של פעילויות .
- בני הנוער יפתחו , ירכשו ויפעילו מיומנויות חברתיות כגון : הצגה עצמית , ניהול מ"מ , עבודה בשיתוף , קבלת החלטות , שיווק רעיונות , הפעלת אנשים וכו' .
- בני הנוער יהיו מודעים לחשיבותה של הנתינה ויתרמו למימושה בקהילה .

ברמת היחידה העירונית

- היחידה לקידום נוער תוביל את הדיון בכל הנושאים הקשורים לנוער מנותק , ובנוסף לכך תתאם את המערך החינוכי-טיפולי לשיתוף פעולה בנושא .
- היחידה לקידום נוער תשפיע על יחס הקהילה לנוער המנותק ותעודד לקיחת אחריות של הקהילה ומכלול השירותים שבה לנוער המנותק.

- היחידה לקידום נוער ועובדיה יזוהו מצבים חברתיים-קהילתיים רלוונטיים לנוער בסיכון / נוער מנותק הטעונים שיפור, יאתרו מערכות פעולה (ארגונים, שירותים) רלוונטיות לנושא, יפתחו אצלן מודעות ונכונות לצורך בהתמודדות עם תופעות אלו וי אגמו משאבים (כוח אדם, ידע, תקציבים) תוך שותפות עם הנערים.
- היחידה לקידום נוער תפעל לשילוב נוער מנותק במערכות הנורמטיביות הקיימות בקהילה, תוך עידוד המערכות הללו לאחריות ולשותפות בהתמודדות עם בעיות הנוער ביישוב.

עקרונות פעולה במישור הקהילתי

העקרונות שמנחים את הפעילות הקהילתית של היחידות לקידום נוער מבוססים על הנחת העבודה שמדובר בתופעה מורכבת ומסובכת, הדורשת שילוב כוחות וידע של כל הגורמים הרלוונטיים בקהילה על מנת להתמודד עמה. על כן, העקרונות המנחים את הפעולה הם :

- זיהוי ואבחון מצבים חברתיים רלוונטיים לבעיות ולפתרונות הנוגעים לנוער המנותק.
- זיהוי ואבחון מערכות רלוונטיות בקהילה ומחוצה לה המשפיעות על הנוער המנותק.
- העצמה אישית וקבוצתית של בני הנוער לצורך לקיחת אחריות למתרחש סביבם.
- הנעת מערכות ושירותים בקהילה ליצירת מחויבות ואחריות שלהם לנוער המנותק.
- שיתוף אוכלוסיות היעד בתכנון, בביצוע ובהערכת תוכניות הנוגעות לנוער המנותק.

2. מערך התמיכה הארגוני - היחידה לקידום נוער ברשות המקומית

היחידה אמורה להוות את המסגרת הארגונית התומכת בביצוע ובהפקת התוכניות החינוכיות והטיפוליות ברמה האישית, הקבוצתית, המשפחתית והקהילתית. היחידה הינה חלק מתוך המערך החינוכי של הרשות המקומית. מיקום זה הוא פועל יוצא של

ראייה מערכתית כוללת של הנוער המנותק כחלק מכלל בני הנוער ביישוב מתוך תפיסה של שילוב ואינטגרציה. מיקום זה בתוך מערך החינוך העירוני מאפשר עבודה על פני רצף טיפולי בנוער במצבי תפקוד שונים ותוך ניצול ואיגום משאבים חינוכיים טיפוליים המופנים לכל בני הנוער לרבות הנוער המנותק .

שירותי היחידה לקידום נוער כוללים :

- * מערך חינוכי-טיפולי של עובדי קידום נוער⁵ מיומנים לפעילות שפורטה לעיל (בסעיף 1).
- * מערך חינוכי-השכלתי של מורים מקצועיים העוסקים בהשלמת השכלה, ובהכשרה.
- * מערך חינוכי-חברתי האחראי להפעלת תוכניות מניעה , כישורי חיים, פנאי ותרבות.

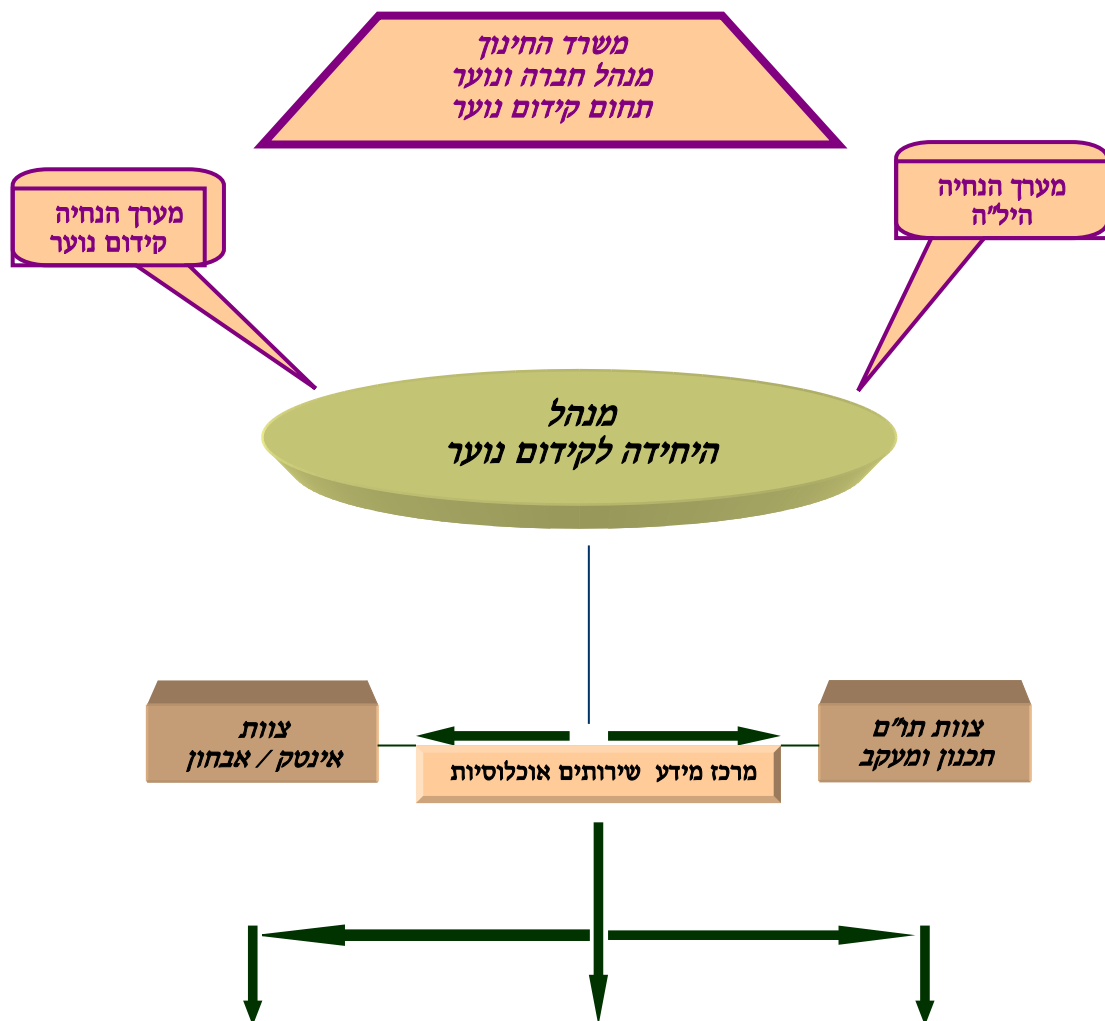
במסגרת שירותים אלו מופעל מגוון נרחב של תוכניות ברמת הפרט , הקבוצה , המשפחה והקהילה . שירותים אלו מופעלים על פי רוב בזיקה למסגרות או לארגונים נוספים הפועלים ברשות המקומית .

היחידה לקידום נוער פועלת על פי גישת ההתערבות הרב-תחומית והרב-מימדית (The Multisystem Intervention Approach) . על פי גישה זו היחידה לקידום נוער מהווה " כתובת " לנער ולנערה בנוגע למכלול הבעיות והצרכים המטרידים אותם . לחלק מהבעיות והצרכים היחידה מספקת מענים ופתרונות ישירים, וטיפול בחלק אחר היא מפנה את הנער והנערה אל לבין השירותים האחרים בקהילה או מחוצה לה האמונים על מתן הפתרונות והמענים, ומתווכת ביניהם .

כיום מופעל השירות ב- 92 רשויות מקומיות ברחבי הארץ , על ידי למעלה מ – 400 עובדים חינוכיים-טיפוליים המגיעים מתחומים שונים של מדעי ההתנהגות (עבודה סוציאלית , פסיכולוגיה , קרימינולוגיה , חינוך , סוציולוגיה ובשנים האחרונות גם בוגרי קידום נוער) .

5. קידום נוער – תפקיד זה , המוכר באירופה כעובד " חינוכי-סוציאלי " (או חינוכי-חברתי) , מושתת על תחומי ידע המצויים בשילוב של מספר דיסציפלינות מדעיות מתחומי הטיפול והחינוך כגון עבודה סוציאלית , יעוץ חינוכי , קרימינולוגיה , פסיכולוגיה וסוציולוגיה . כיום ניתן ללמוד מקצוע זה – "קידום נוער" - במספר מכללות לתואר ראשון.

מבנה ארגוני של יחידה לקידום נוער ברשות מקומית





מדריכים חברתיים
מדריכות חיילות
מד"נים חבוראים
רכזי הכנה לצה"ל



עובדי קידום נוער
עובדי נוער עולה בסיכון
עובדי לשכות ייעוץ לנוער
רכזי תוכניות מניעה



רכזי השכלה ולמידה
מורים מקצועיים
סטודנטים פר"ח
מורות חיילות

על מפרט התוכניות המופעלות ביחידות לקידום נוער ראה להלן בפרק ו'

3. מערך התמיכה המקצועי - מערך ההנחיה וההדרכה בקידום נוער

מערך ההנחיה וההדרכה לעובדים המופעל על ידי מינהל חברה ונוער הינו משאב ייחודי המאפשר לכל עובד / יחידה / רשות מקומית , לקבל סיוע מקצועי בתהליכי קבלת ההחלטות האישיות , הקבוצתיות , המשפחתיות והקהילתיות . מערך זה פרוס על פי מחוזות המשרד (שבעה מחוזות : צפון , חיפה , מרכז , תל אביב , ירושלים , דרום , ומגזר ערבי) , ומורכב מאנשי מקצוע בכירים ומנוסים בתחומי הטיפול בנוער בסיכון ובנוער מנותק .

תפקידו של מערך זה נגזר מהתפיסה הטיפולית-חינוכית לפיה ההנחיה (SUPERVISION) היא חלק בלתי נפרד מעולמו המקצועי של העובד הטיפולי-חינוכי ועיקרה בהצמחה פרופסיונלית ואישית של העובד הטיפולי-חינוכי , תוך פיתוח מתמיד של בסיס הידע שלו , מיומנויות ההתערבות הטיפולית שלו והמודעות האישית לזהות המקצועית ולאטיקה המקצועית של השירות והתפקיד . על פי תפיסה זו, הציר המרכזי של ההנחיה ממוקד בעובד כאיש מקצוע.

מונסון (1983) , אררה ולזר (1989) , קדושין (1992) וזילברמן (1995) גיבשו מודל הממפה את ההנחיה המקצועית בשלושה תהליכי הנחיה מרכזיים :

בתהליכים מינהליים (Normative processes)

בתהליכים מעצבים (Formative processes)

בתהליכים תמיכתיים (Restorative process)

בהתאם לתהליכים אלו, הפונקציות העיקריות של הנחיה הן :

הפונקציה המינהלית – עוסקת בסביבת העבודה ובהכוונה של העבודה בהתאם למדיניות של הארגון. היא כוללת : גיוס עובדים , שיבוץ עובדים , חלוקת עבודה , הקצאת עבודה , פיקוח על העבודה , תיאום העבודה , תקשורת העבודה ועוד . בהתאם לפונקציה זו, המנחה הוא גם סוכן שינוי בתהליך עצמו .

הפונקציה החינוכית – עוסקת בקידום ובפיתוח היכולת המקצועית של העובדים באמצעות העברת ידע ומיומנויות . היא כוללת : העברת ידע מקצועי , הקניית מיומנויות מקצועיות ועוד. בהתאם לפונקציה זו, המנחה הינו מורה דרך מקצועי שאינו בהכרח חלק ישיר מהתהליך .

הפונקציה התמיכתית – עוסקת בעזרה לעובדים בהתמודדות עם לחצי העבודה , והיא כוללת : תהליכי אוורור (וינטלציה) של מתחים תוך-אישיים ובין-אישיים של העובדים , חיזוק הזהות האישית והמקצועית , מתן משוב ותמיכה לעובדים .

במהלך השנים נבחנו התחומים שבהם עוסק וצריך לעסוק המנחה לקידום נוער (שלזינגר , 1978 ; בראלי , 1986 ; להב , 1996 ; רול , 1997) , ואלו רוכזו בארבעה תחומים עיקריים :

- בתחום ההתפתחותי-דינמי : הארות , תובנות ומשמעויות בתהליכים המתרחשים בין העובד לבין הלקוח ובין העובד לבין הארגון (זהות מקצועית, יכולת אמון וביטחון עצמי , השפעה , עימות והימנעות מעימות , שטחים עיוורים , ראייה מערכתית , יצירתיות ונקיטת צעדים מתחייבים) .

- בתחום הלמידה : רכישה , הטמעה ורענון של ידע , כלים ומיומנויות מקצועיות רלוונטיות לתהליכים ארגוניים , מערכתיים , סביבתיים והערכתיים-בקורתיים .

- בתחום האתי-ערכי : סיוע בהתמודדות עם דילמות אתיות-ערכיות, הנובעות מהתפקיד ו/או מהסיטואציה ובפתרון .

- בתחום הארגוני-מינהלי : תחום זה כולל שלושה תת-תחומים :

א. תכנון , הפעלה ובקרת איכות של תהליכים טיפוליים וארגוניים (כולל: תוכניות עבודה אישיות וקבוצתיות , משלב האיתור ועד שלב הדיווח , הבקרה וההערכה) .

ב. תקשורת ומידע ארגוני (כולל: ייצוג והעברה הדדית של מידע , מסרים ומשובים ארגוניים , ערכיים , סדרי עדיפויות , דגשים ניהוליים וכו') .

ג. משולבות ארגונית (כולל: יכולת לתפקד במשולבות ארגונית של פרטים עמיתים , צוות , יחידה כתת-מערכת ייעודית בתוך מערכת ארגונית רחבה – משלימה ומחייבת בשיתוף פעולה) .

סדר זה המופיע לעיל הוא הסדר שבא לידי ביטוי הן מצד צרכני הנחיה (עובדי קידום נוער) והן מצד נו תני ההנחיה (המנחים לקידום נוער) .

כיום פועל תחום קידום נוער לגוון את שיטות ההנחיה מעבר למודל המנחה הכוללני ו/או הפונקציונלי (העוסק בתחום תוכן/ידע/מיומנות ספציפית) , לשיטות המתפתחות בעולם ההדרכה , כגון : מודל החונכות (MENTORING) , מודל הדרכת עמיתים ועוד .

1. מבחר תכנים ותוכניות חינוכיות-טיפוליות לנוער מנותק

התכנים והתוכניות המופעלים במסגרת היחידות לקידום נוער הינם – בדרך כלל – בעלי אוריינטציה חינוכית-טיפולית ומשולבות בהם טכנולוגיות מגוונות המאפשרות התאמה מירבית לנוער ולנערה , לקבוצה ולסביבתם הטבעית .

1. תוכניות בתחום השלמת השכלה והקניית מקצוע לנוער מנותק (היל"ה)

שם התוכנית	מטרה	אוכלוסיית יעד	הגורם המבצע	הערות
השלמת השכלה לתעודה של 8 , 9 ו- 10 שנות לימוד	הקניית תעודה פורמלית לאחר לימוד ובחינות ל- 8,9,10 שנות לימוד	גילאי 15 – 18 חסרי מסגרת לימודים	היחידה לקידום נוער ברשות המקומית – תוכנית היל"ה השלמת השכלה	התוכנית בשיתוף ובפיקוח מקצועי של רשת אורט ישראל " תוכנית היל"ה "
ללימודי "בגרות אחת"	לימוד , הכנה והפניה למבחני בגרות חיצוניים על פי יכולת ובחירה	מיועד לבוגרי 10 שנות לימוד במסלולי היל"ה	כנ"ל , בתיאום עם אגף הבחינות של המשרד	כנ"ל
הכנה לקראת שילוב מחדש	שילוב מחדש של נוער מנותק	נערים גילאי 16 - 17	אגף החינוך היחידה לקידום	בשיתוף רשת אורט

במסגרת לימודים פרטני / קבוצתי	שנשר בתוך מערכת החינוך בקהילה	שנשרו ממערכות חינוך	נוער, בתי ספר רלוונטיים ברשות המקומית	ובתי ספר עירוניים מקיפים ורב מסלוליים
מסלול לתג"ת (תעודת גמר) קבוצתי	הקניית תעודה של 12/11 שנות לימוד	נוער מנותק גילאי 17-18 בוגרי 10 שנות לימוד	היחידה לקידום נוער – תוכנית היל"ה	בשיתוף רשת אורט ישראל והאגף למבוגרים של משרד החינוך
לימודי מקצוע ומיומנויות	הקניית תעודה (סיווג מקצועי) למקצועות שונים	נוער מנותק גילאי 16 – 17 המטופל ביחידות לקידום נוער	היחידות לקידום נוער – תוכנית היל"ה וגורמים מקצועיים נוספים על פי המקצועות	בשיתוף הרשתות "עמל הישגים" "אורט קריירה", ומשרד העבודה - ממונה על החניכות

2. תוכניות בתחום החינוך החברתי-ערכי

שם התוכנית	מטרה	אוכלוסיית יעד	הגורם המבצע	הערות
של"ח (שדה, לאום, חברה) לנוער מנותק	חיזוק תחושת השייכות לסביבה לחברה ולמדינה	נוער בסיכון ונוער מנותק גילאי 14 - 18	היחידה לקידום נוער ברשות המקומית	התוכנית מועברת על ידי מדריכי קידום נוער ו/או מדריכי של"ח
הכרת הארץ סמינר "זיקה" לנוער עולה	חיזוק הזיקה של הנוער העולה לארץ (לאנשים, לנופים, ולהוויה)	נוער עולה בסיכון המטופל ביחידות לקידום נוער	תחום קידום נוער במחוז	בשיתוף החברה להגנת הטבע ואגודת אכסניות הנוער
פרויקט קש"ת (קשר שואה תקומה) לנוער מנותק	חיזוק תחושות השייכות והזהות הלאומית באמצעות נושא השואה	נוער בסיכון המטופל ביחידות לקידום נוער	תחום קידום נוער במחוז	בשיתוף מכוני השואה (מוזיאון לוחמי הגטאות)
סמינר לאזרחות לנוער מנותק במגזר הערבי	טיפוח תחושות השייכות למדינה וחיזוק ערכי	נוער מנותק גילאי 14 - 18 המטופל	היחידות לקידום נוער ברשויות	בשיתוף אגודת אכסניות הנוער

	המקומיות	ביחידות לק"נ	הדמוקרטיה	
בשיתוף מפקדת קח"ר צה"ל (על ידי מדני"ם)	היחידות לקידום נוער ברשויות המקומיות	נוער בגילאי 16-17 המטופל ביחידות לק"נ	חיזוק הנכונות והמוכנות לגיוס ולשירות בצה"ל	הכנה ללשכת גיוס ולשירות בצה"ל
בשיתוף אגודת אכסניות הנוער בישראל	היחידות לקידום נוער ברשויות המקומיות	נוער בסיכון נוער מנותק המטופל ביחידות לקידום נוער	חיזוק הקשר לארץ ולמורשתה ההיסטורית לאומית	טיולים להכרת הארץ (א.נ.א)
בשיתוף החברה להגנת הטבע	היחידות לקידום נוער ברשויות המקומיות	נוער בסיכון נוער מנותק המטופל ביחידות לק"נ	חיזוק הקשר עם האדם הנוף והטבע	בתי ספר שדה (החברה להגנת הטבע)
הערות	גורם המבצע	אוכלוסיית היעד	מטרה	שם התוכנית
בתוכנית שלושה שלבים של לימוד והתמחות למשימות קהילתיות	היחידות לקידום נוער בתיאום מטה קידום נוער במחוז	נוער בטיפולן של היחידות לקידום נוער	פיתוח מנהיגות צעירה בקרב אוכלוסיות היעד של קידום נוער	קורסי מנהיגות ופעילי קהילה
לאחר מיון קפדני של מועמדים שעברו מסלולי שדה	מטה קידום נוער במחוז	נוער גילאי 17-16 המטופל ביחידות לקידום נוער	הקניית מיומנויות חברתיות בתנאי " מעבדת מדבר "	קורסי תוח"ה (תושיית שדה , חילוץ והישרדות) במדבר / בים

3. תוכניות בתחום המניעה והטיפול (סביב תופעות חברתיות)

הערות	גורם מבצע	אוכלוסיית יעד	מטרות	שם התוכנית
התוכנית	מדריך אשר עבר הכשרה לתוכנית,	נערים/ת גילאי 14-18 בסיכון גבוה לשימוש בסמים, אשר	1. הכרת עובדות על סמים ואלכוהול, הבנה ויזהוי של הסיבות לשימוש ותוצאותיו 2. אימוץ עמדות המתנגדות	חל"ס - "חיים ללא

תורגמה והותאמה לרוסית וערבית	במסגרת המכון לקידום נוער (56 שעות) מומלץ על הנחיה זוגית	חשופים לסכנת השימוש בסמים ואל כהול במשפחתם, בסביבתם התרבותית הקרובה ובקהילה בה הם חיים	לשימוש בסמים והבעתן בפומבי 3. הכרת דרכים להימנע משימוש בסמים במצבים של פיתוי 4. הגעה להישג משמעותי בתחום מצוינות אישי 5. פעילות בקהילה כנגד השימוש בסמים ואל כוהול	סמים" תוכנית למניעת השימוש בסמים ובאלכוהול
התוכנית קיימת בשתי גרסאות: 1. לחינוך הפורמלי 2. לחינוך הבלתי פורמלי	מדריך אשר עבר הכשרה לתוכנית, במסגרת המכון לקידום נוער (56 שעות) מומלץ על הנחיה זוגית	נערים גילאי 14-18 במערכות החינוך הפורמלי והלא פורמלי, החשופים או מעורבים במצבי אלימות בסביבתם הקרובה	הפחתת התנהגויות אלימות, ואימוץ התנהגויות חלופיות במצבים אלימים והעברת מסר לקהילה נגד אלימות	אנ"א - "אני נגד אלימות" תוכנית להתמודדות עם תופעת האלימות בקרב בני נוער
האגודה הישראלית לתכנון המשפחה		נערים עולים חדשים	הכרת הצרכים הייחודיים של עולים במעבר התרבותי ובמפגש הבין תרבותי, בתחומי הזוגיות והמיניות	"גשר לקשר" תוכנית חינוכית לנעורים, עלייה, זוגיות ומיניות

4. תוכניות בתחום פיתוח מיומנויות חברתיות-מקצועיות

שם התוכנית	מטרה	אוכלוסיית יעד	הגורם המבצע	הערות
קורס לעוזרי מדריכי ספורט	הכשרת בני נוער כעוזרי מדריכי ספורט	נוער בטיפול היחידה לקידום נוער	היחידות לקידום נוער ברשויות המקומיות	גורמי ביצוע מקצועיים מוכרים ומאושרים

קורס למפעילי ציוד אורקולי (צילום , וידאו)	הכשרת בני נוער להפעלת ציוד אורקולי	- כנ"ל -	- כנ"ל -	- כנ"ל -
קורס למנחי ערבי דיסקו (D. J)	הכשרת בני נוער כמפעילי ערבי דיסקו	- כנ"ל -	- כנ"ל -	- כנ"ל -
קורסים מקצועיים ספרות / כלים לבנים / גננות נוף / מחשבים / גרפיקה / סידור שולחן/ מלצרות	גילוי ומיצוי של מצוינות אישית בתחומי עיסוק ותחביב	- כנ"ל -	- כנ"ל -	- כנ"ל -
מסלולי חלופות (אתגר ומצוינות אישית) כולל: טיפול	כנ"ל לבוגרי תוכנית חל"ס כמסלולי חלופה ואתגר אישי	בוגרי תוכניות חל"ס (חיים ללא סמים)	- כנ"ל -	מטה קידום נוער במחוז בשיתוף גורמים מקצועיים בתחומי ההתמחויות
הכנה לעולם העבודה כולל יזמות לתעשייה ויזמות עסקית	חשיפת בני הנוער לעולם העבודה נורמות כללים ודרכי התנהגות	נוער מנותק בגילאי 18-15 המטופלים ביחידות קידום נוער	היחידות לקידום נוער ברשויות המקומיות	בשיתוף עם המחלקה לקשרי חוץ של התאחדות התעשיינים

5 . תוכניות מיוחדות – שירותי היקף

שם התוכנית	מטרה	אוכלוסיית יעד	הגורם המבצע	הערות
לשכות ייעוץ לנוער (יל"ן) מרכזי מידע ופנייה לנוער	לאפשר פנייה בלתי אמצעית וללא חשיפה לקבלת ייעוץ	כלל בני הנוער ביישוב המבקשים	היחידה לקידום נוער בשיתוף	בשיתוף עם שירותי חינוך ורווחה ובריאות

	שירותי קהילה	סיוע	ומידע	
בשיתוף הגויינט – מכון ברוקדייל וחברת המתנ"סים	היחידות לקידום נוער בשיתוף שירותי קהילה אחרים	כלל בני הנוער ביישוב הפונים בבקשה לסיוע ומידע	מתן מידע עדכני ונגיש בתחומי עניין של בני נוער	מאגרי מידע – נוער ושירותים " תוכנת קידום נוער "
בשיתוף החברה לאוטומציה של מרכז השלטון המקומי	מטה קידום נוער במחוז	היחידות לקידום נוער	ניהול המידע לגבי אוכלוסיות ושירותים	תוכנות ניהול וטיפול לנוער מנותק
בשיתוף החברה לאוטומציה וחברת מרקסמן	היחידות לקידום נוער ברשויות המקומיות	מטופלי היחידות לקידום נוער פוטנציאלי/ אקטואלי	מערכת לאבחון אוכלוסיות יעד בתחומים שונים	תוכנות אבחון ומיון (MTS)
בשיתוף הקרן לחיזוק החלשים	היחידות לקידום נוער מטה קידום נוער במחוז	גילאי 14-18 מטופלי היחידות לק"נ	סיוע לנערים מטופלי היחידות לקידום נוער	מלגות שיקום וקידום אישיות " הקרן לחיזוק החלשים "

6. קורסים והכשרות מרכזיות לעובדי קידום נוער

הערות	גורם מבצע	אוכלוסיית יעד	מטרות	שם הקורס/הכשרה
ייתכנו מודלים של קורס משולב, תרבותית, וקורסים מובחנים לתרבויות השונות	המכון לקידום נוער	עובדי קידום נוער חדשים, בשנת עבודתם הראשונה במערכת	1. העשרת העובד החדש בידע, כלים ומיומנויות לעבודה עם נוער מנותק 2. גיבוש הזהות המקצועית של העובד, פיתוח יכולתו האישית והכנתו להשתלבות במערכת קידום נוער	אוריינטציה קורס בסיסי לעובדי קידום נוער חדשים

	מנהלים חדשים ביחידות לקידום נוער ברשויות המקומיות	1. הקניית ידע בסיסי בתחומי ההתנהגות הארגונית והניהול, פיתוח חשיבה תוצאתית ורכישת מיומנויות ניהול מרכזיות. 2. פיתוח חזון ניהולי וגיבוש תפיסה ניהולית בראיה מערכתית	קורס מנהלים בסיסי
אוניברסיטת תל-אביב ביה"ס לעבודה סוציאלית	עובדי קידום נוער ותיקים, אשר הומלצו על ידי ראש התחום במחוז	הקניית ידע ומיומנויות בתהליך הקבוצתי ובהנחיית קבוצות, במסגרת העבודה	קורס בהנחיית קבוצות
ת.ל.ס מרכז השתלמויות סמינר הקיבוצים	עובדי קידום נוער ותיקים, שעליהם המליץ ראש התחום במחוז	הכשרת עובדי קידום נוער לעבודה עם משפחות ולראייה משפחתית, בדגש על משפחות נוער במצוקה	קורס בטיפול בראייה משפחתית
בשתוף ליסלי קולג	המכון לקידום נוער	עובדי קידום נוער ותיקים, שעליהם המליץ ראש תחום קידום נוער במחוז	קורס לפיתוח מימנויות טיפול באומנויות

עקרונות בסיסיים לתכנון תוכניות לנוער מנותק ולביצוען

- חשוב לבנות תוכניות בתנאים (זמן , מקום , תנאי כניסה וכו') שיתאימו לנוער המנותק במקום לחפש אחר דרך להתאים את הנוער המנותק לתנאים של התוכנית .

- תמיד יש לתת עדיפות לתוכניות המאפשרות שילוב הנוער המנותק עם אוכלוסיות רגילות באותו גיל בקהילה, על פני הקמת מסגרות בדלניות וסגרגטיביות לנוער המנותק.
- חשוב שהתוכניות שנבנות יספקו מגוון אפשרויות משמעותיות, אמיתיות ומועילות לקידומו האישי של הנער.
- זכור, לחבר'ה לוקח הרבה מאוד זמן ומאמץ לבטוח בדך ולהאמין להבטחותיך (הם בדרך כלל כבר היו בסיפור הזה או בדומה לו). לכן השתדל לא לאבד אמון זה, להיות ישר להבטיח רק את מה שאתה יכול לקיים - ולקיים את מה שהבטחת.
- ולבסוף, אתה הוא זה שמציב לנוער את ה"רף" של המסוגלות האישית. לכן ככל שתבטח ביכולתו, כך יש סיכוי שתציב לו אתגרים גדולים יותר, וכך יש סיכוי שיגיע רחוק יותר.

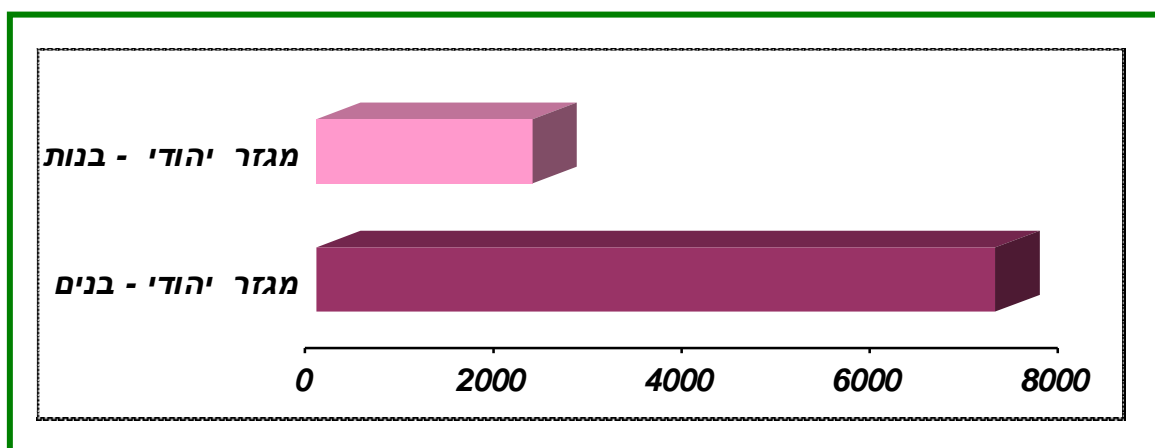
ז. מבחר נתונים על אוכלוסיית הנוער המטופלת ביחידות לקידום נוער

במשך השנים ערך מינהל חברה ונוער מספר סקרים ומחקרים במטרה לבחון ולאפיין את אוכלוסיית היעד המטופלת על ידי היחידות לקידום נוער. וולנסקי וכפיר (1980), להב ופרישוף (1984), להב (1987), להב (1992) בחנו לאורך כשני עשורים את הפרופיל האישי, המשפחתי והסביבתי של הנוער בסיכון והנוער המנותק המטופל בקידום נוער. ה"תמונה" שהתקבלה מן הסקרים והמחקרים אפשרה למערכות החינוך והרווחה לפתח אסטרטגיות וטקטיקות פעולה להתמודדות עם תופעת הנוער המנותק, המבוססות על מסד נתונים ומידע.

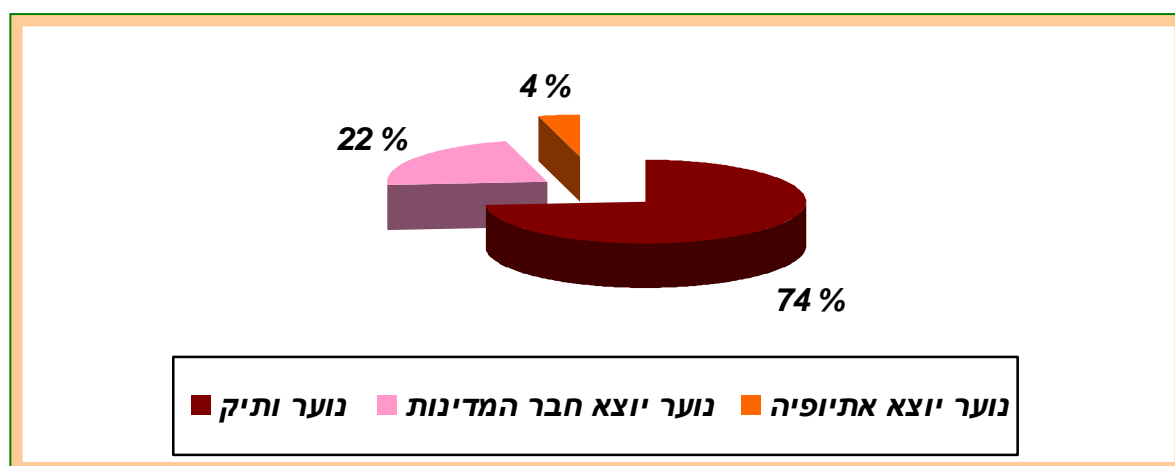
ב-1998, בשיתוף עם מכון ברוקדייל – ג'וינט ישראל, נערך סקר של האוכלוסייה המטופלת בקידום נוער. הסקר הקיף מדגם של 659 נערים ונערות המייצגים 13,054 בני נוער שהיו בטיפול של היחידות לקידום נוער שבפיקוח משרד החינוך. לראשונה בחן הסקר את העולים מחבר המדינות המטופלים כיום ביחידות לקידום נוער ומהווים קבוצה ניכרת מכלל המטופלים. כמו כן נבחנו תת-קבוצות נוספות – בנות, מגזר ערבי - במדגמים מייצגים ארציים (כאהן-סטרבצינסקי, דולב ושמש - 1999)

מאפייני אוכלוסייה על פי קבוצות השתייכות ומין

סך כל המטופלים שטופלו על ידי קידום נוער בשנת תשנ"ח **הינו 13042 בני נוער**.
אלו מגיעים ממגזרים שונים של האוכלוסייה ונמצאים ברמות שונות של סיכון וניתוק.
מדובר באוכלוסייה שמגיעה לקידום נוער מסיבות שונות ומגוונות, חלקם לתקופות קצרות של עד שנה וחלקם לתקופות של שנתיים ויותר ובדרך כלל עד לגיוס.
חלוקת מטופלים על פי בנים בנות במגזר היהודי (במספרים)

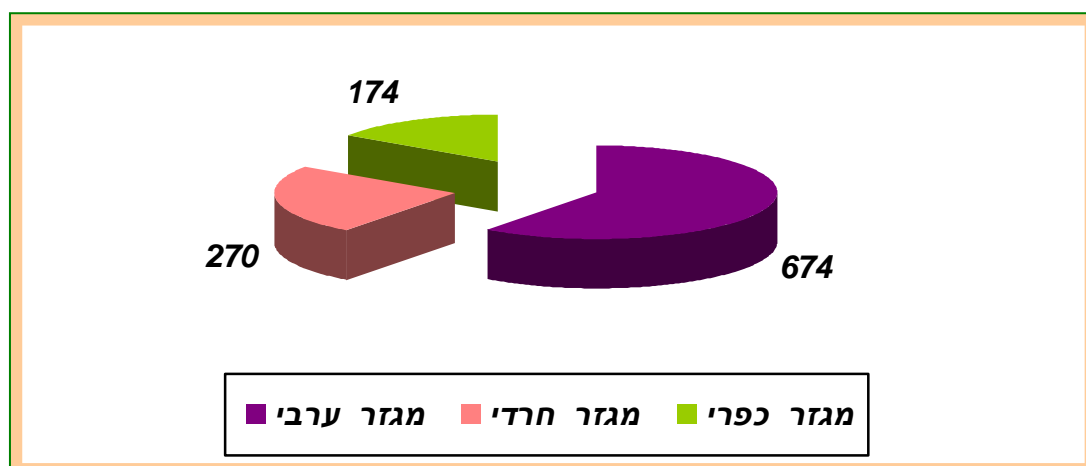


חלוקת מטופלים על פי עולים וותיקים (באחוזים)



חלוקת מטופלים על פי מגזרים מיוחדים נוספים

(במספרים)



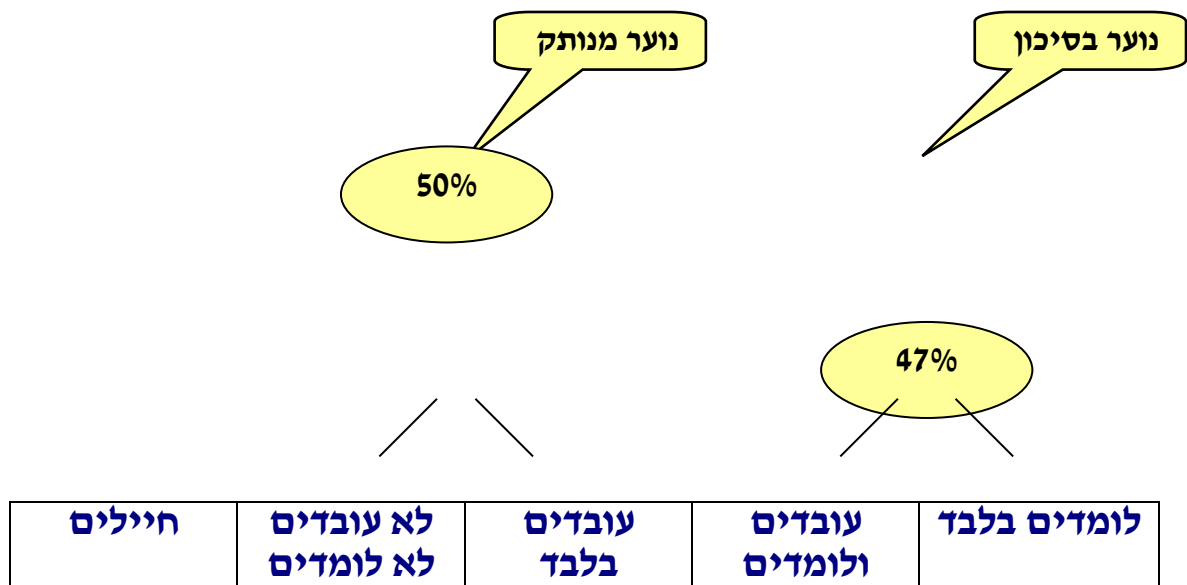
הנתונים משקפים עלייה ניכרת בהיקף המטופלים בקידום נוער בעשור האחרון (מ - 6000 מטופלים בתחילת שנות ה - 90) . זהו ביטוי למאמץ המיוחד שעשה מינהל חברה ונוער בשנים אלו , בעיקר בקרב אוכלוסיות העולים מחבר המדינות ומאתיופיה .

הנתונים מראים כי שיעור המטופלים כיום מקרב העולים מגיע ל- 20% מסך כל המטופלים ביחידה לקידום נוער. שיעור זה גבוה מאד יחסית לגודל קבוצה זו באוכלוסייה (כ- 10%) .

בנוסף , נמצא כי שיעור הבנות המטופלות כיום ביחידות לקידום נוער גדל ל - 18% לעומת כ - 12% באמצע שנות ה - 80 . גם כאן בא לידי ביטוי הטיפול שנעשה כיום בקרב העולים - שם הקבוצות הן מעורבות (בנים , בנות) , בניגוד לקבוצות הוותיקים שעל פי רוב הן חד-מיניות . בנוסף ניתן לציין כי חלק משירותי קידום נפתחו גם לבנות, דבר שמרחיב את קבוצות הבנות הנמצאות בקשר עם עובדי קידום נוער .

הגיל הממוצע של הנוער המטופל כיום ביחידות לקידום נוער הינו 16.9 , וקבוצת הגיל השכיחה הינה גילאי 15 - 18 . בקבוצה זו נמצאים 80% מסך כל המטופלים , ומתחת לגילאי 15 מצויים 7% נוספים .

מאפייני העיסוק של הנוער המטופל ביחידות לקידום נוער



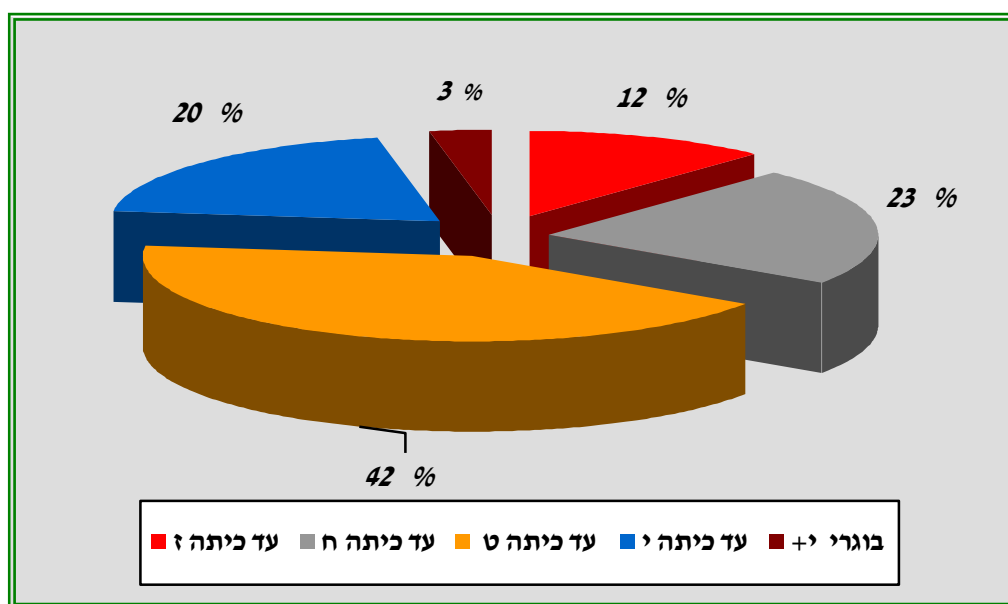
בסך הכל נמצאים מחוץ למסגרות חינוכיות כלשהן 50% מקרב בני הנוער המטופלים ביחידות לקידום

3%	22%	28%	15%	32%
----	-----	-----	-----	-----

מנתוני הטבלה עולה כי מחציתם של בני הנוער המטופלים כיום ביחידות לקידום נוער אינם נמצאים בקשר עם מערכת חינוכית פורמלית כלשהי, חלקם עובדים בלבד (28%) וחלקם לא עובדים ולא לומדים (22%). 32% מן המטופלים מצויים במסגרות חינוכיות, על פי רוב במסגרות מיוחדות – מרכזי הכוון, מפתנים וכו' ובמסלולים ברמות נמוכות. 15% הינם נערים המשלבים לימודים עם עבודה (מסלולי חניכות). תמונה זו מצביעה על עלייה בהיקף הנוער המנותק (לא עובד ולא לומד) ביחידות לקידום נוער, לעומת הסקר האחרון (1994) שבו היוותה קבוצה זו רק 17.1% מסך כל המטופלים. גם קבוצת העובדים בלבד גדלה מ – 25.6% בשנת 1994 ל – 28% אחוז כיום.

יש לציין את המגמה הנמשכת של צמצום הקשר בין עובדי קידום נוער לנוער שכבר התגייס לצבא. צמצום זה מתבטא בירידה במספר החיילים המטופלים על ידי היחידות לקידום נוער ל – 2% לעומת 5.7% בשנת 1994. מגמה זו משקפת את מדיניות היחידה לקידום נוער ללוות את החיילים המתקשים להשתלב בצה"ל בעיקר בשלבים הראשוניים של השירות.

התפלגות השכלת פורמלית של המטופלים (באחוזים)



(מתוך דר"ח היל"ה תשנ"ח)

הגרף שלפנינו מתאר את פרופיל ההשכלה של הנוער המגיע לטיפול של היחידה לקידום נוער. בנייתוח משווה את הנתונים על השכלת המטופלים בין השנים 1994 – 1999 ניתן לציין את מגמת העלייה המסוימת ברמת ההשכלה הפורמלית של בני הנוער הפונים לטיפול היחידה כיום. מגמה זו מבטאת בעיקר בצמצום ניכר של מספר הנערים שמגיעים

ליחידה עם השכלה פחותה מ – 7 / 8 שנות לימוד , אם כי כיום מצויים בני נוער ברמה השכלה נמוכה זו, בעיקר בקרב המגזר הערבי .

הסיבות העיקריות לנשירה:

45% עזבו את בית הספר בגלל קשיים בלימודים

38% עזבו את בית הספר בגלל בעיות משמעת

15% עזבו את בית הספר בגלל בעיות חברתיות

10% עזבו את בית הספר בגלל הצורך לצאת לעבודה

ממחקר ברוקדייל עולה גם בקרב המגזר הערבי הגורם הדומיננטי לעזיבת בית הספר הינו קשיי הלימוד . 64% מבני הנוער במגזר הערבי ציינו את קשיי הלימוד כגורם עיקרי לעזיבתם את בית הספר . בקרב העולים הגורם העיקרי לעזיבת בית הספר הוא הקשיים החברתיים , 28% מבני הנוער העולים ציינו גורם זה כסיבה העיקרית לעזיבתם את בית הספר.

דפוסי התנהגות וסטייה בקרב המטופלים (באחוזים)

מעורבות בפעילות פלילית

25% מבני הנוער המטופלים בקידום נוער היו מעורבים בפעילות פלילית

ל- 22% נפתחו להם תיקים פליליים בגין פעילות עבריינית כלשהי .

בקבוצת המנותקים, שיעור בעלי התיקים הפליליים מגיע ל - 38% מסך כל הקבוצה.

בקבוצת הלומדים, שיעור בעלי התיקים הפליליים מגיע ל - 19% מסך כל הקבוצה .

בקבוצת העולים, שיעור בעלי התיקים הפליליים מגיע ל - 30% מסך כל הקבוצה .

בקבוצת בני המיעוטים, שיעור המעורבים בפלילים מגיע ל - 24% מסך כל הקבוצה .

שימוש בחומרים פסיכו אקטיביים (סמים)

19% מבני הנוער המטופלים בקידום נוער דיווחו על שימוש בסמים .
42% מבני הנוער המטופלים דיווחו על שתייה והשתכרות מאלכוהול .
בקבוצת המנותקים מגיע שיעור המשתמשים בסמים ל – 25%, והשותים אלכוהול 44%.
בקרב הלומדים מגיע שיעור המשתמשים בסמים ל – 15%, והשותים אלכוהול ל- 32%.
בקבוצת העולים מגיע שיעור המשתמשים בסמים ל – 33%, והשותים אלכוהול ל- 61%.
בקבוצת המיעוטים מגיע שיעור המשתמשים בסמים ל- 4%, והשותים אלכוהול ל- 17%.

הנתונים העולים ממצאי מחקר ברוקדייל משקפים את דפוסי ההתנהגות של בני הנוער המטופלים ביחידות לקידום נוער . שיעור גבוה מבני נוער אלו מעורבים בפעילות עבריינית ובשימוש בסמים ואלכוהול . שיעור זה גבוה הן בקרב המנותקים והן בקרב הלומדים, וזאת בהשוואה לבני נוער באותן שכבות גיל שאינם בטיפול של היחידה לקידום נוער .

מאפייני רקע סוציו-אקונומי

בני הנוער המטופלים ביחידות לקידום נוער חיים במשפחות בעלות מאפיינים של מצוקה וקשיי תפקוד בסיסיים . 25% מתוכם חיים במשפחות חד-הוריות לעומת 7% בקרב כלל הילידים בישראל (בן אריה וציונית, 1997) . בקרב קבוצת העולים מחבר המדינות המטופלים ביחידות לקידום נוער מגיע שיעור הנערים הבאים ממשפחות חד-הוריות ל – 34%, וזאת לעומת 15% משפחות חד-הוריות המצויות בקרב קבוצת העולים בישראל בכלל .

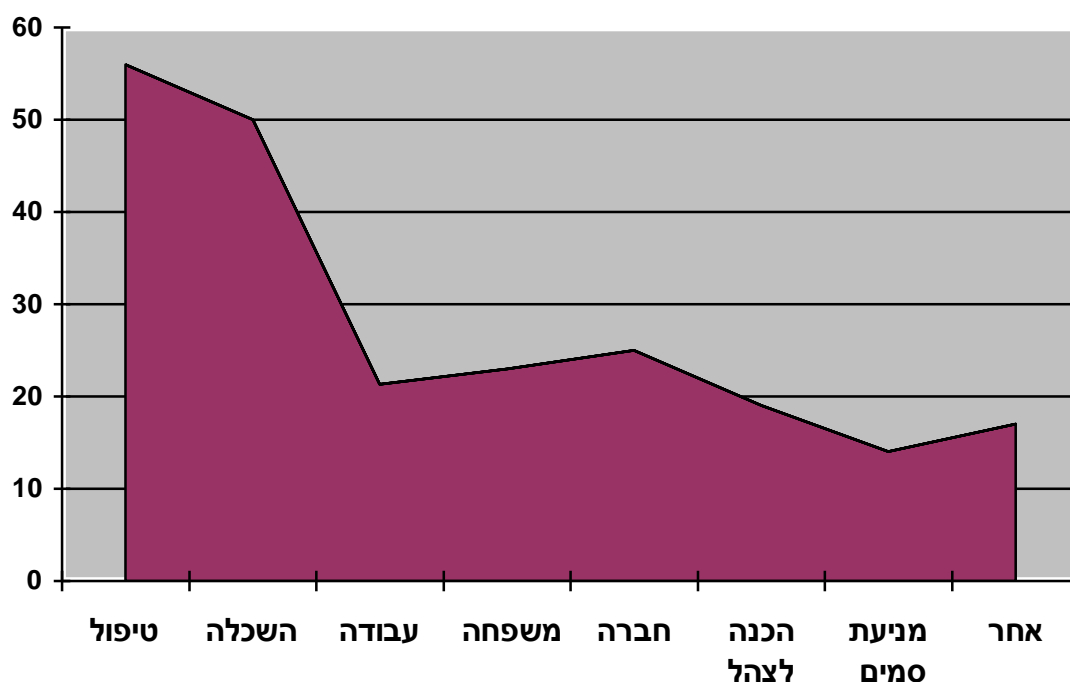
יותר ממחציתם של בני הנוער הנמצאים בטיפול של היחידה לקידום נוער חיים במשפחות שלהן ארבעה ילדים ומעלה , לעומת 12.8% משפחות עם מעל ארבעה ילדים מבין כלל המשפחות בישראל . מאפיין זה בולט יותר בקרב קבוצת המטופלים במגזר הערבי , שם מגיע שיעור החיים במשפחות של מעל ארבעה ילדים ל – 100% .

מאפיין נוסף הקשור ברקע הסוציו-אקונומי והמשליך על תפקודה של המשפחה הינו רמת ההשכלה של ההורים . 38% מן האבות ו – 38% מן האמהות של המטופלים ביחידות

לקידום נוער סיימו רק שמונה שנות לימוד . ב- 23% מקרב המשפחות הללו ראש המשפחה אינו עובד בכלל (בתקופת העברת הסקר) .

10% מקרב בני הנוער מדווחים כי המצב בבית בקושי מאפשר סיפוקם של צרכים בסיסיים , ועוד 42% מדווחים שהם מצליחים לקבל בבית רק את הצרכים הבסיסיים . מצב זה מחמיר מאוד כאשר בוחנים בעניין זה את קבוצת הנוער במגזר הערבי ויותר מכך את בני הנוער במגזר העולים , שבו מגיע אחוז הנערים החיים במשפחות המצליחות בקושי רב לספק להם את הצרכים הבסיסיים ל – 52% !.

מוקדי הטיפול / השירותים הניתנים לנערים בקידום נוער



מנתוני הגרף עולה כי מוקדי ההתערבות העיקריים של היחידות לקידום נוער הינם בתחום הטיפול והשלמת ההשכלה , המהווים כ – 50% ממוקדי ההתערבות של היחידות . לצידם ניתן לציין את תחומי החינוך חברתי-ערכי הכוללים הפעלת תוכניות מניעה (סמים , אלימות וכו') והכנה (לשירות בצה"ל , לכניסה לעולם העבודה וכו') . מצב זה משקף את תחומי הפעולה העיקריים של קידום נוער המוצגים במסגרת סל התשומות החינוכיות-טיפוליות של משרד החינוך לנוער בסיכון / ונוער מנותק .

ח . סיכום

מאז תחילת שנות השבעים פועל תחום קידום נוער (המחלקה לחבורות נוער לשעבר) במסגרת מינהל חברה ונוער (אגף הנוער לשעבר) . לאורך תקופה זו התרחשו בחברה הישראלית תמורות ותהליכים רבים אשר היתה להם השפעה על בעיית הנוער בסיכון והנוער המנותק בישראל , ובעקבות כך גם על מדיניות תחום קידום נוער בטיפול בבני נוער אלו .

השינויים במדיניות באו לידי ביטוי בעיקר בהתאמתם של המשאבים והתוכניות למציאות ולצרכים המשתנים של בני הנוער . לאורך כל הדרך נשמרה המגמה העיקרית של משרד החינוך הרואה את עיקר משימתו בשילובם של בני הנוער בתוך מערך הפעילות הנורמטיבית של בני גילם . תחום קידום נוער פעל בעיקרו ברמת המניעה הראשונית (PREVENTION) , אך לצד זאת התפתחו גם התערבויות שמטרתן שינוי התנהגויות ורכישת מיומנויות בסיסיות ברמת התערבות שניונית (INTERVENTION) .

ההטרונגניות של אוכלוסיית היעד והרב-בעייתיות שאיתה היא מגיעה לטיפול , הכתיבו את הצורך ביצירת מענה גמיש , מגוון ועשיר בטכנולוגיות ובתוכניות . המערכת נאלצה לפעול על פי העיקרון של שירות כוללני הרואה בנער " אישיות שלמה " (Whole Person) ומהווה כתובת למכלול הצרכים והבעיות שאיתם הוא מגיע .

המורכבות והרב-בעייתיות של התופעות הכתיבו צורך בפיתוח גישה חדשנית וייחודית המציעה: **התערבות רב-תחומית ורב-מימדית (THE MULTY SYSTEM INTERVENTION)**

גישה זו מאפשרת מתן מענה למתבגר במגוון רחב של נושאים שמטרידים אותו . לגבי חלקם מהווה היחידה לקידום נוער גורם "מתווך" אל שירותים משלימים , ולגבי חלקם היחידה לקידום נוער מהווה גורם "מבצע ומפעיל" שירותים שאותם הוא פיתח במהלך השנים .

הגישה החדשה , שעל פיה החל השירות לפעול בשלוש השנים האחרונות , מאפשרת ראייה אינטגרטיבית – כוללנית , ומספקת רשת של שירותים לקשת של צרכים לנוער בסיכון ולנוער המנותק . בכך נעוץ ייחודה ותרומתה של היחידה לקידום נוער שבפיקוח מינהל חברה ונוער במשרד החינוך והתרבות , בתוך מגוון שירותי הנוער ברשות מקומית .

ט . מקורות

- אדלר , ח. (1981) , " נוער במצוקה – מי ? מדוע ? האין ברירה ? " , בתוך : סקירה חודשית (4) , המכון לחקר הטיפול בחינוך , האוניברסיטה העברית , ירושלים .
- אדלר , ח. (1980) , הועדה לבדיקת אלטרנטיבות חינוכיות-טיפוליות , לנוער מחוץ למסגרות לימוד והכשרה , המזכירות הפדגוגית , משרד החינוך התרבות .
- אידלסון , ד. (1956) , נוער בסכנה , הוצאת ספריית הפועלים , תל אביב .
- איכהורן , א. (1932) , נוער עזוב , הוצאת עבר , ירושלים .
- בן אריה , א . וציונית , י. (1997) , השנתון הסטטיסטי לילדים ונוער , הוצאת המועצה לשלום הילד , ירושלים .
- בראלי , ד. (1986) , רב גוניות בהנחיית עובדי קידום נוער , משרד החינוך-המכון לקידום נוער , קלמניה .
- בריל , מ. (1941) , ילדי הרחוב בירושלים , הוצאת האוניברסיטה העברית ירושלים .
- גוטליב , א. (1986) , " דפוסים ארגוניים במוסדות לשיקום נוער מנותק " , בתוך : עבריינות וסטייה חברתית (14) , אוניברסיטת בר אילן , רמת גן .
- גוטליב , א. ופורת-בריינין , א. (תשמ"ח) , תוכניות שיקום לנוער - האם הן מועילות , המכון לטיפול החינוך האוניברסיטה העברית , ירושלים .
- דוח מבקר המדינה (31) , (1980) , הוצאת משרד מבקר המדינה , ירושלים .
- דרור , י. (1974) , דגם למדעי המדיניות , ספריית מנהל , תל אביב , עמ' 3 .
- דרי , ד. (1979) , נוער שאיננו לומד ואינו עובד , ניתוח בעיה והמלצות לשיפור , משרד ראש הממשלה , הצוות למדיניות חברתית , ירושלים .
- הורוביץ , ת. (1986) , מתמיד , נושר , נייד . הוצאת מכון סאלד , ירושלים .
- השנתון הסטטיסטי (1998) טבלת למידה , טבלת כוח אדם , הלשכה המרכזית לסטטיסטיקה , ירושלים .
- וולנסקי , ע . וכפיר , ד. (1983) , סקר מטופלים וכוח אדם עובדי היחידות לקידום נוער , משרד החינוך – היחידה לקידום נוער , ירושלים .
- ועדת ראש הממשלה לילדים ובני נוער במצוקה , הוצאת משרד ראש הממשלה , ירושלים .
- כאהן-סטרבצינסקי . פ , דולב . ט , רהב . ג . ושמשי . א (1989) , סקר בני נוער בטיפול השירות לקידום נוער – ממצאים עיקריים , בתוך : מניתוק לשילוב (9) , הוצאת משרד החינוך והתרבות , מינהל חברה ונוער – תחום קידום נוער (להלן : סקר מכון ברוקדייל) .

- להב, ח. ופרישוף, ב.צ. (תשמ"ה), אפיונים, תפקוד וטיפול בנוער מנותק וחבורות רחוב – נתוני סקר ארצי מס 3, משרד החינוך והתרבות, ירושלים.
- להב, ח. (1987), מניתוק לשילוב – מדיניות הטיפול בנוער מנותק, משרד החינוך אגף הנוער – היחידה לקידום נוער, ירושלים.
- להב, ח. (1992), דוח פנימי – פרופיל מטופלי היחידות לקידום נוער, משרד החינוך והתרבות אגף הנוער – תחום קידום נוער, ירושלים.
- להב, ח. (1994), מודל הדרכה והנחייה לעובדי קידום נוער, בתוך: מניתוק לשילוב (6), משרד החינוך מינהל חברה ונוער - תחום קידום נוער, ירושלים, עמ' 28.
- להב, ח. (1997), מניתוק לשילוב – מדיניות הטיפול בנוער מנותק, משרד החינוך מינהל חברה ונוער – תחום קידום נוער, ירושלים.
- להב, ח. (1997), נוער עולה בסיכון - האתגר וההתמודדות, הוצאת משרד החינוך והתרבות – מינהל חברה ונוער, תחום קידום נוער, ירושלים.
- מורס, י. (1985), המנותקים, הוצאת גומא, תל אביב.
- מלמד, א. (1984), נוער במצוקה, הוצאת אוניברסיטת חיפה, חיפה.
- נדד, א. (1954), המלחמה בעזובת הנוער, המוסד למען הילד והנוער בועד הלאומי (כ"ה), ירושלים.
- נחמיאס, ש. (תשמ"ט), "מהותה ומשמעותה של הזכות לחינוך". בתוך: עיונים במינהל ובארגון החינוך (15), אוניברסיטת חיפה, חיפה. עמ' 23-27.
- סמילנסקי, מ. (1985), "התמודדות מערכת החינוך עם בעיותיהם של ט"ט", בתוך: מגמות כ"ה (2), עמ' 129-138.
- סדן, א. (1996), "העצמה ועבודה קהילתית", בתוך: חברה ורווחה (טז) – 2, עמ' 143-162.
- פארל גרום – מנהל המחלקה לחינוך בממשלת המנדט הבריטי (1940), מסמך בארכיון הציוני, J : 17.
- פרנקנשטיין, ק. (1947), עזובת הנוער, הוצאת מכון סאלד, ירושלים.
- פרנקנשטיין, ק. (1969), נוער בשולי החברה, הוצאת אחיאסף, תל אביב.
- רול, צ. (1997), מודלים להדרכת עובדים בקידום נוער, מסמך פנימי, משרד החינוך, מינהל חברה ונוער - תחום קידום נוער, ירושלים. (לא פורסם)
- שלזינגר, ח. (1978), ד"ח מחקר – סקר הנחיה בחבורות רחוב, משרד החינוך והתרבות - אגף הנוער, היחידה למחקר ומעקב, ירושלים.

- * GLENN , H , S . & NELSEN , J . (1988) , RAISING SELF – RELIANT CHILDREN UN A SELF – INDULAGENT WORLD, ROCKLIN , CALIPORNIA . P 49 .
- DRYFOOS , J , G . (1990) , ADOLESCENTS AT RISK : PREVALENCE & PREVENTION , NEW – YORK : OXFORD UNI PRESS .
- KADUSHIN , A . (1985) , SUPERVISION IN SOCIAL WORK , N.Y. COLUMBIA UN. PRESS .
- MUNSON ,C.E , (1983) , AN INTRODUCTION TO CLINICAL SOCIAL WORK SUPERVISION , N.Y. HOWORTH PRESS .